



RAPORT O SYTUACJI EKONOMICZNO-FINANSOWEJ ZAKŁADU PIELĘGNACYJNO – OPIEKUŃCZEGO SAMODZIELNEGO PUBLICZNEGO ZAKŁADU OPIEKI ZDROWOTNEJ W STALOWEJ WOLI ZA 2022 ROK

Podstawa prawna: art. 53a ustawy z dnia 15 kwietnia 2011r. o działalności leczniczej (Dz.U. z 2022 poz. 633 t.j. z dnia 18.03.2022r.)

I. Wybrane informacje o samodzielnym publicznym zakładzie opieki zdrowotnej.

1. Firma samodzielnego publicznego zakładu opieki zdrowotnej:

Zakład Pielęgnacyjny - Opiekuńczy SPZOZ w Stalowej Woli,

2. Siedziba: **ul. Dąbrowskiego 5, Stalowa Wola**

3. Adres: **ul. Dąbrowskiego 5, 37-464 Stalowa Wola**

4. Numer telefonu/faksu: **15/844-86-18**

5. Adres poczty elektronicznej: **1800313@zoz.org.pl**

6. Numer identyfikacyjny REGON: **830466262**

7. Numer w Krajowym Rejestrze Sądowym: **0000003654**

8. Status prawny: Zakład Pielęgnacyjny – Opiekuńczy Samodzielny Publiczny Zakład Opieki Zdrowotnej działa na podstawie:

- Ustawy z dnia 15 kwietnia 2011 roku o działalności leczniczej (Dz.U. z .2022 poz. 633 t.j. z dnia 18.03.2022r.) oraz przepisów wykonawczych do tej ustawy,
- Ustawy z dnia 27 sierpnia 2004 roku o świadczeniach opieki zdrowotnej finansowanych ze środków publicznych (Dz. U. z 2022 r. poz. 2561, 2674, 2770 t.j. z dnia 09.12.2022r.) oraz przepisów wykonawczych do tej ustawy,
- Obwieszczenie Ministra Zdrowia z dnia 1 sierpnia 2022 r.w sprawie ogłoszenia jednolitego tekstu rozporządzenia Ministra Zdrowia w sprawie kierowania do zakładów opiekuńczo-leczniczych i pielęgnacyjno-opiekuńczych (Dz.U. z 2022 poz. 1755 t.j. z dnia 22.08.2022r.),
- Statutu Zakładu Pielęgnacyjno - Opiekuńczego w Stalowej Woli,
- Wewnętrznych regulaminów: organizacyjnego, pracy, wynagradzania, depozytów wartościowych.

II. Analiza sytuacji ekonomiczno-finansowej za poprzedni rok obrotowy.

Raport sporządzono zgodnie z Rozporządzeniem Ministra Zdrowia z dnia 12 kwietnia 2017r. w sprawie wskaźników ekonomiczno - finansowych niezbędnych do sporządzenia analizy oraz prognozy sytuacji ekonomiczno-finansowej samodzielnych publicznych zakładów opieki zdrowotnej (Dz.U. z 2017 poz. 832 z dnia 25.04.2017r.).

Analizę sytuacji ekonomiczno-finansowej za 2022 rok przeprowadzono w oparciu o punktowe oceny przypisane poszczególnym wskaźnikom wyliczonym zgodnie ze sposobem określonym w/w rozporządzeniu (maksymalna ilość punktów to 70).

Bazę danych porównawczych stanowi sprawozdanie finansowe za 2022r. Łączna ocena punktowa za 2022 rok uzyskana przez ZP-O SPZOZ wynosi 62 – co stanowi 88,57% maksymalnej liczby punktów możliwej do osiągnięcia i świadczy o stabilności ekonomiczno-finansowej jednostki. Ocena sumaryczna wskaźników została zaprezentowana poniżej w formie tabelarycznej.

Podstawowym przedmiotem działalności Zakładu jest realizacja zadań służących promocji zdrowia, zachowaniu zdrowia, ratowaniu, przywracaniu i poprawie zdrowia oraz podejmowanie innych działań medycznych wynikających z procesu leczenia lub odpowiednich przepisów regulujących zasady ich wykonywania. Ponadto Zakład, zgodnie z zapisami statutu, może prowadzić działalność gospodarczą w zakresie wynajmu. Głównymi odbiorcami usług udzielanych przez Zakład, są osoby objęte obowiązkowym ubezpieczeniem zdrowotnym, ubezpieczone w Narodowym Funduszu Zdrowia, z którym jednostka ma zawarty kontrakt w zakresie całodobowej opieki obejmującej działania o charakterze pielęgnacyjnym, opiekuńczym i rehabilitacyjnym z uwzględnieniem leczenia farmakologicznego i dietetycznego dla pacjentów nie wymagających hospitalizacji. Dla pełnego zabezpieczenia tych świadczeń Zakład posiada szereg umów z innymi jednostkami świadczącymi usługi diagnostyczne i laboratoryjne na rzecz naszych podopiecznych.

Profil świadczonych usług zdrowotnych:

- a) pielęgnacyjne – wynikające z diagnozy pielęgniarskiej,
 - b) rehabilitacyjne – aktywizacja, rehabilitacja ruchowa, terapia metodami fizycznymi w podstawowym zakresie,
 - c) niezbędną opiekę lekarską,
 - d) leczenie farmakologiczne, zabiegi terapeutyczne z zastosowaniem podstawowych leków i materiałów, zgodnie z zaleceniem lekarza konsultanta,
 - e) diagnostyczne – w zakresie podstawowych badań laboratoryjnych i radiologicznych, niezbędne do monitorowania stanu zdrowia pensjonariusza,
 - f) dietetyczne – po uzgodnieniu z lekarzem,
 - g) w zakresie terapii zajęciowej,
 - h) w zakresie promocji zdrowia.
3. Edukacja zdrowotna.
 4. Wsparcie psychologiczne.
 5. Usługi socjalno-opiekuńcze polegające na
 - a) udzielaniu pomocy w podstawowych czynnościach życiowych,
 - b) aktywizacja,
 - c) pomoc w załatwianiu spraw osobistych,
 - d) dostęp do różnorodnych form pomocy socjalnej.

Wskaźniki	Metoda ustalenia	Przedziały wartości	Ocena punktowa	Wskaźnik	Ocena
I. WSKAŹNIKI ZYSKOWNOSCI					
Zyskowności netto	$\frac{\text{wynik netto} \times 100\%}{\text{przychody netto ze sprzedaży produktów} + \text{przychody netto ze sprzedaży towarów i materiałów} + \text{pozostałe przychody operacyjne} + \text{przychody finansowe}}$	poniżej 0,0 % od 0,0% do 2,0 % powyżej 2,0% do 4,0% powyżej 4,0%	0 3 4 5	0,62%	3
Zyskowności działalności operacyjnej	$\frac{\text{wynik z działalności operacyjnej} \times 100\%}{\text{przychody netto ze sprzedaży produktów} + \text{przychody netto ze sprzedaży towarów i materiałów} + \text{pozostałe przychody operacyjne}}$	poniżej 0,0 % od 0,0% do 3,0 % powyżej 3,0% do 5,0% powyżej 5,0%	0 3 4 5	0,00%	3
Zyskowność aktywów	$\frac{\text{wynik netto} \times 100\%}{\text{średni stan aktywów}}$	poniżej 0,0 % powyżej 0,0% do 2,0 % powyżej 2,0% do 4,0% powyżej 4,0%	0 3 4 5	1,34%	3
RAZEM WSKAŹNIKI ZYSKOWNOSCI		Maksymalna ocena punktowa 15		Uzyskane punkty	9
II. WSKAŹNIKI PLYNNOŚCI					
Płynności bieżącej	$\frac{\text{aktywa obrotowe - należności krótkoterminowe z tytułu dostaw i usług, o okresie spłaty powyżej 12 miesięcy - krótkoterminowe rozliczenia międzyokresowe (czynne)}}{\text{zobowiązania krótkoterminowe - zobowiązania z tytułu dostaw i usług, o okresie wymagalności powyżej 12 miesięcy + rezerwy na zobowiązania krótkoterminowe}}$	poniżej 0,6 od 0,60 do 1,00 powyżej 1,00 do 1,50 powyżej 1,5 do 3,00 powyżej 3,00 lub jeżeli zobowiązania krótkoterminowe = 0 zł	0 4 8 12 10	1,7604	12
Płynności szybkiej	$\frac{\text{aktywa obrotowe - należności krótkoterminowe z tytułu dostaw i usług, o okresie spłaty powyżej 12 miesięcy - krótkoterminowe rozliczenia międzyokresowe (czynne) - zapasy}}{\text{zobowiązania krótkoterminowe - zobowiązania z tytułu dostaw i usług, o okresie wymagalności powyżej 12 miesięcy + rezerwy na zobowiązania krótkoterminowe}}$	poniżej 0,50 powyżej 0,50 do 1,00 powyżej 1,00 do 2,50 powyżej 2,50 lub jeżeli zobowiązania krótkoterminowe = 0 zł	0 8 13 10	1,7604	13
RAZEM WSKAŹNIKI PLYNNOŚCI		Maksymalna ocena punktowa 25		Uzyskane pkt.	25
III. WSKAŹNIKI EFEKTYWNOŚCI					
Rotacji należności (w dniach)	$\frac{\text{średni stan należności z tytułu dostaw i usług} \times \text{liczba dni w okresie (365)}}{\text{przychody netto ze sprzedaży produktów} + \text{przychody netto ze sprzedaży towarów i materiałów}}$	poniżej 45 dni od 45 dni do 60 dni od 61 dni do 90 dni powyżej 90 dni	3 2 1 0	25	3
Rotacji zobowiązań (w dniach)	$\frac{\text{średni stan zobowiązań z tytułu dostaw i usług} \times \text{liczba dni w okresie (365)}}{\text{przychody netto ze sprzedaży produktów} + \text{przychody netto ze sprzedaży towarów i materiałów}}$	do 60 dni od 61 dni do 90 dni powyżej 90 dni	7 4 0	2	7
RAZEM WSKAŹNIKI EFEKTYWNOŚCI		Maksymalna ocena punktowa 10		Uzyskane punkty	10
IV. WSKAŹNIKI ZADŁUŻENIA					
Zadłużenia aktywów %	$\frac{\text{(zobowiązania długoterminowe + zobowiązania krótkoterminowe + rezerwy na zobowiązania)} \times 100\%}{\text{aktywa razem}}$	poniżej 40 % od 40% do 60% powyżej 60% do 80% powyżej 80%	10 8 3 0	27%	10
Wypłacalności	$\frac{\text{zobowiązania długoterminowe + zobowiązania krótkoterminowe + rezerwy na zobowiązania}}{\text{fundusz własny}}$	od 0,00 do 0,50 od 0,51 do 1,00 od 1,01 do 2,00 od 2,01 do 4,00 powyżej 4,00 lub poniżej 0,00	10 8 6 4 0	0,7075	8
RAZEM WSKAŹNIKI EFEKTYWNOŚCI		Maksymalna ocena punktowa 20		Uzyskane punkty	18
Suma uzyskanych punktów					62

III. Prognoza sytuacji ekonomiczno-finansowej na kolejne trzy lata obrotowe.

Opis przyjętych założeń.

Zakład Pielęgnacyjno – Opiekuńczy SPZOO prowadzi gospodarkę finansową na zasadach określonych w ustawie o działalności leczniczej oraz zgodnie z ustawą o rachunkowości. Prognoza na okres 2023-2025 została opracowana w świetle art. 52 ustawy o działalności leczniczej. ZP-O SPZOO pokrywa z posiadanych środków i uzyskiwanych przychodów koszty działalności i reguluje zobowiązania. W prognozach sytuacji ekonomiczno-finansowej na kolejne trzy lata obrotowe założono kontynuację działalności.

Prognozy oparto na dotychczasowych zasadach finansowania świadczeń opieki długoterminowej ze środków publicznych (aktualnie nie uchwalono zmian w tym zakresie).

Wskaźniki makroekonomiczne.

Podstawę planowania poziomu przychodów i kosztów stanowią trendy historyczne dla poszczególnych źródeł przychodów i kategorii kosztów, wartości planowane przez poszczególnych dysponentów środków na rok 2023 i lata kolejne.

Na potrzeby sporządzenia wieloletniej prognozy przyjęto założenia makroekonomiczne. Podstawą tych założeń były dostępne w momencie sporządzania prognozy rynkowe w zakresie WIBOR, założenia do Projektu Budżetu Państwa na rok 2023 wraz z projektem Ustawy Budżetowej na rok 2023, Wieloletni Plan Finansowy Państwa, wytyczne Ministerstwa Finansów dotyczące stosowania jednolitych wskaźników makroekonomicznych będących podstawą oszacowania skutków finansowych projektowanych ustaw na 2023 rok.

Z uwagi na dynamicznie zmieniającą się sytuację związaną z nadal obowiązującym stanem zagrożenia epidemicznego oraz wybuchem wojny w Ukrainie, dokładne oszacowanie skutków ekonomicznych obarczone jest znacznym ryzykiem błędu. Duża zmienność w zakresie uwarunkowań prawnych jak i sama sytuacja ekonomiczno-gospodarcza powoduje, że przyjęte założenia w dłuższej perspektywie czasu mogą ulec odchyleniom.

Stan „niepewności” spowodowany zmianami otoczenia gospodarczego na skutek m.in. wzrostu inflacji i stóp procentowych, istotnymi zmianami kursów walut obcych, rosnącymi kosztami surowców i pracy, czy sytuacją na rynku energii i ciepła, mogą mieć negatywny wpływ na działalność Zakładu. Wzrost wynagrodzeń personelu wykonującego zawód medyczny, cen surowców czy czynników energetycznych przekłada się w konsekwencji na niższy poziom rentowności świadczonych usług medycznych. Prognozowanie przyszłych wyzwań w oparciu o istniejące trendy zmian ma na celu zaadresowanie najważniejszych problemów (brak personelu, ograniczone finansowanie, czynniki środowiskowe, rozwiązania informatyczne) i zwiększenie dostępności oraz jakości świadczonych usług medycznych.

Założenia do prognozy przychodów i kosztów.

Podstawą określenia prognozowanych dla ZP-O SPZOO przychodów jest plan finansowy na 2023r., który podlega w trakcie roku korekcie mającej na celu uwzględnienie zmienności wielkości ekonomicznych. Do prognozy przychodów na lata 2023-2025 przyjęto, że zakres realizowanych świadczeń ze środków publicznych będzie obejmował wszystkie zakresy dotychczasowej działalności podmiotu.

Wykaz umów na finansowanie świadczeń ze środków publicznych zawartych na dzień sporządzenia raportu:

LP.	NAZWA PŁATNIKA	RODZAJ/ZAKRES ŚWIADCZEŃ	TERMIN OBOWIĄZYWANIA UMOWY
1	Narodowy Fundusz Zdrowia – Podkarpacki Oddział Wojewódzki w Rzeszowie	Świadczenia pielęgnacyjne i opiekuńcze w ramach opieki długoterminowej /świadczenia w Zakładzie Pielęgnacyjno – Opiekuńczym (Załącznik Nr 1 do umowy stanowiący plan rzeczowo – finansowy na okres od 01.01.2022r. do 30.06.2022r.)	od 1.07.2017r. do 30.06.2023r.

2	Powiat Stalowowolski	Przeciwdziałanie następstwom długotrwałego unieruchomienia na skutek chorób przewlekłych realizowanych w ramach programu zdrowotnego pn. „Kompleksowe usprawnianie pacjentów w stacjonarnej opiece długoterminowej”.	od 1.01.2023r. do 31.12.2023r.
---	----------------------	--	-----------------------------------

Ustawa z dnia 23 marca 2017r. o zmianie ustawy o świadczeniach opieki zdrowotnej finansowanych ze środków publicznych, nie wprowadza zmiany w organizacji i finansowaniu świadczeń w rodzaju świadczenia pielęgnacyjne i opiekuńcze w ramach opieki długoterminowej realizowanych w zakładach pielęgnacyjno - opiekuńczych.

W związku z powyższym prognoza przychodów z tytułu świadczeń finansowanych z POW NFZ została opracowana na podstawie zawartego na rok 2023 kontraktu. Prognoza przychodów z tytułu dotacji celowej z budżetu powiatu stalowowolskiego została opracowana na podstawie zawartej na rok 2023 umowy oraz założenia, że umowa będzie kontynuowana przez kolejne lata tj. 2024 - 2025, w związku z rosnącym zapotrzebowaniem na realizowane przez Zakład świadczenia.

Kwoty kosztów i wydatków ujęte w prognozie stanowią koszty i wydatki związane z realizacją kontraktu z płatnikiem publicznym oraz innych przychodów (np. dotacji celowych).

TABELA PODSUMOWUJĄCA WYNIKI OCENY SYTUACJI EKONOMICZNO-FINANSOWEJ - PROGNOZA NA LATA 2023-2025

TABELA PODSUMOWUJĄCA WYNIKI OCENY SYTUACJI EKONOMICZNO-FINANSOWEJ PROGNOZA NA LATA 2023-2025							
Grupa	Wskaźniki	2023		2024		2025	
		Wskaźnik	Ilość punktów	Wskaźnik	Ilość punktów	Wskaźnik	Ilość punktów
I. Wskaźniki zyskowności	Wskaźnik zyskowności netto (%)	-2,51%	0	-4,81%	0	-7,29%	0
	Wskaźnik zyskowności działalności operacyjnej (%)	-3,00%	0	-5,00%	0	-7,00%	0
	Wskaźnik zyskowność aktywów (%)	-4,80%	0	-8,02%	0	-9,03%	0
	RAZEM		0		0		0
II. Wskaźniki płynności	Wskaźnik bieżącej płynności	1,3074	8	0,8405	4	0,8484	4
	Wskaźnik szybkiej płynności	1,3074	13	0,8405	8	0,8484	8
	RAZEM		21		12		12
III. Wskaźniki efektywności	Wskaźnik rotacji należności (w dniach)	30	3	35	3	41	3
	Wskaźnik rotacji zobowiązań (w dniach)	2	7	2	7	3	7
	RAZEM		10		10		10
IV. Wskaźniki zadłużenia	Wskaźnik zadłużenia aktywów (%)	22%	10	19%	10	15%	10
	Wskaźnik wypłacalności	0,7599	8	1,1808	6	2,1460	4
	RAZEM		18		16		14
Łączna wartość punktów			49		38		36

Ocena wskaźników w latach

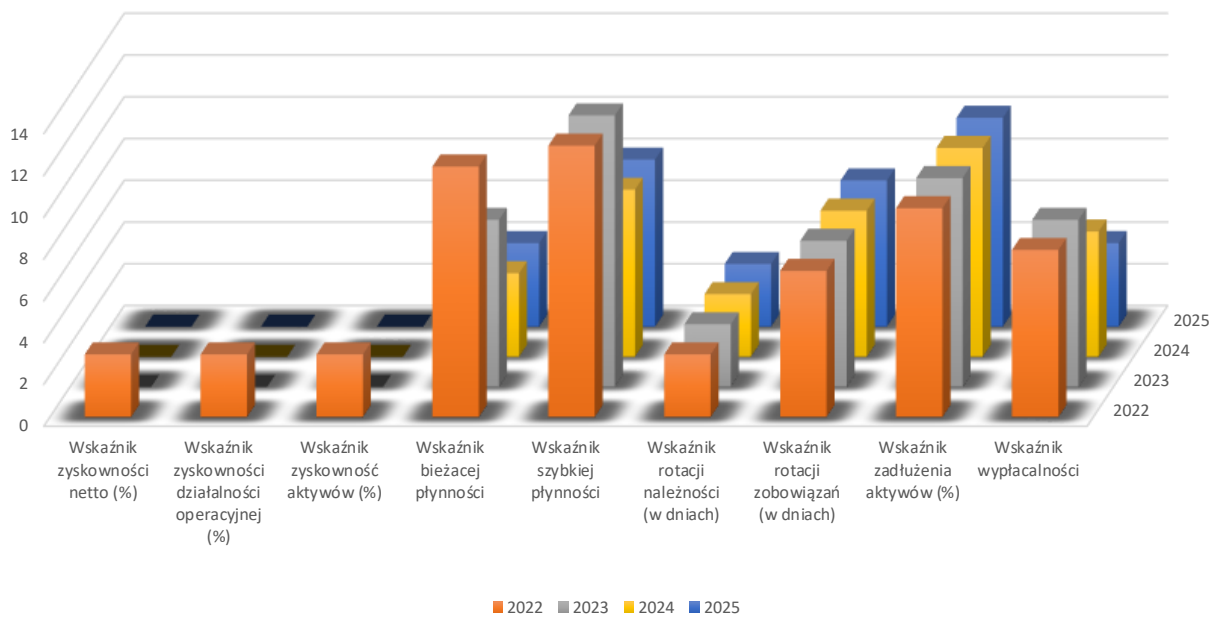


TABELA PUNKTÓW OGÓŁEM ZA LATA 2022-2025

Wskaźniki	2022	2023	2024	2025
Wskaźnik zyskowności netto (%)	3	0	0	0
Wskaźnik zyskowności działalności operacyjnej (%)	3	0	0	0
Wskaźnik zyskowność aktywów (%)	3	0	0	0
Wskaźnik bieżącej płynności	12	8	4	4
Wskaźnik szybkiej płynności	13	13	8	8
Wskaźnik rotacji należności (w dniach)	3	3	3	3
Wskaźnik rotacji zobowiązań (w dniach)	7	7	7	7
Wskaźnik zadłużenia aktywów (%)	10	10	10	10
Wskaźnik wypłacalności	8	8	6	4
RAZEM	62	49	38	36



Podsumowanie:

Analizę sytuacji ekonomiczno - finansowej za lata 2022-2025 przeprowadzono w oparciu o punktowe oceny przypisane poszczególnym wskaźnikom wyliczonym zgodnie ze sposobem określonym w Rozporządzeniu Ministra Zdrowia z dnia 12 kwietnia 2017r. Zgodnie z danymi sprawozdawczymi za rok 2022 uzyskano 62 punkty co stanowi 88,57 % maksymalnej liczby punktów możliwej do osiągnięcia, natomiast w perspektywie roku 2023 prognozuje się wynik punktowy na poziomie 49 - co stanowi 70,00%. W kolejnym roku 2024 prognoza jest mało korzystna, z uwagi na wynik 38 punktów - co stanowi 54,29%. Natomiast 2025 rok może w perspektywie planistycznej prowadzić do zachwiania stabilności ekonomiczno-finansowej ZP-O SPZOZ, czego wyrazem jest 36 punktów czyli 51,43% w stosunku do możliwej do osiągnięcia punktacji.

Cztery grupy wskaźników stanowiące istotę raportu to:

- 1) wskaźniki zyskowności – określają zdolność podmiotu do generowania zysków, a zatem ekonomiczną efektywność działalności. Dodatkowo wartości wskaźników informują o racjonalnym gospodarowaniu, gdzie przychody podmiotu przewyższają koszty:
 - wskaźnik zyskowności netto (%) – pokazuje, jaką część przychodów stanowi odnotowany zysk lub strata,
 - wskaźnik zyskowności działalności operacyjnej (%) – określa ekonomiczną efektywność działania podmiotu,
 - wskaźnik zyskowności aktywów (%) – informuje o wielkości zysku lub straty przypadającej na jednostkę wartości zaangażowanych w podmiocie aktywów.
 Należy zasygnalizować, że wycena świadczeń nie jest zależna od ZP-O SPZOZ, ale jest kształtowana *de facto* jednostronnie przez płatnika tychże świadczeń; dodatkowo wysokość kosztów osobowych wyznaczana jest głównie centralnie, tak jak i normy dotyczące liczby personelu medycznego – uprawnionego do udzielania świadczeń – czynniki te determinują „racjonalność gospodarowania” nie tylko ZP-O SPZOZ, ale przede wszystkim podmiotów zaangażowanych w kształtowanie kierunków ochrony zdrowia, w tym także agencji taryfikacji.
- 2) wskaźniki płynności – określają zdolność podmiotu do terminowego regulowania zaciągniętych zobowiązań krótkoterminowych:

- wskaźnik bieżącej płynności – zdolność podmiotu do spłaty zobowiązań krótkoterminowych poprzez upłynnienie wszystkich środków obrotowych,
- wskaźnik szybkiej płynności – zdolność podmiotu do spłacania zobowiązań krótkoterminowych najbardziej płynnymi aktywami (krótkoterminowe należności i aktywa finansowe);

3) wskaźniki efektywności:

- wskaźnik rotacji należności (w dniach) – określa długość cyklu oczekiwania podmiotu na uzyskanie należności za świadczone usługi,
- wskaźnik rotacji zobowiązań (w dniach) – okres, jaki jest potrzebny podmiotowi do spłacenia swoich zobowiązań krótkoterminowych;

4) wskaźniki zadłużenia:

- wskaźnik zadłużenia aktywów (%) – informuje o stopniu finansowania aktywów kapitałami obcymi,
- wskaźnik wypłacalności – określa wielkość funduszy obcych przypadającą na jednostkę funduszu własnego.

Sytuację ZP-O SPZOZ determinują czynniki niezależne od placówki, m.in. brak stabilnych rozwiązań w zakresie siatki płac w ochronie zdrowia, w tym struktura grup pracowników uprawnionych do podwyżek, wzrost wynagrodzenia minimalnego, trudności w pozyskaniu pracowników wykonujących zawody medyczne. Rok 2022 to nadal czas stanu zagrożenia epidemicznego. Jego skutki w skali Zakładu to m.in.: prowadzenie działalności w standardzie sanitarnym przy zastosowaniu przez pracowników środków ochrony indywidualnej, preparatów do dekontaminacji pomieszczeń, jednorazowych materiałów medycznych oraz utrzymujące się czasowe ograniczenia w dostępności pracowników z przyczyn zdrowotnych.

Kolejny rok sprawozdawczy to niewątpliwie trudny czas dla statutowej działalności ZP-O SPZOZ z uwagi na dynamikę zmian. Wzrost inflacji i stóp procentowych, rosnące koszty surowców i pracy, czy sytuacja na rynku energii i ciepła, to okoliczności, które stanowią podstawową trudność w projektowaniu założeń na kolejne lata.

IV. Informacja o istotnych zdarzeniach mających wpływ na sytuację ekonomiczno-finansową (opis istotnych czynników ryzyka i zagrożeń)

1. Ryzyko związane z sytuacją makroekonomiczną

Na realizację założonych przez ZP-O SPZOZ celów strategicznych i osiągnięte wyniki finansowe oddziałują między innymi czynniki makroekonomiczne, których skutki są niezależne od działań ZP-O SPZOZ. Z uwagi na brak dywersyfikacji przychodów (kontrakt z POW NFZ, odpłatność pacjentów za pobyt) uzyskiwanych z tytułu prowadzenia koherentnej działalności na rynku krajowym, do tych czynników zaliczyć można: stopień stabilizacji sytuacji politycznej, inflację, ogólną kondycję polskiej gospodarki, zmiany w sytuacji epidemiologicznej, wysokość produktu krajowego brutto dedykowanego na ochronę zdrowia oraz politykę podatkową. Zmiany wskaźników makroekonomicznych mogą wpłynąć na zmniejszenie planowanych przychodów bądź na zwiększenie kosztów działalności. Statutowa aktywność ZP-O SPZOZ jest przede wszystkim ściśle uzależniona od redystrybucji środków publicznych. Negatywny wpływ na czynniki zewnętrznych może stanowić wysokie ryzyko na kształt funkcjonowania ZP-O SPZOZ.

2. Ryzyko związane z konkurencją

Ryzyko związane z nasileniem się działalności konkurencji dotyczy zwłaszcza konkurencji ze strony dotychczasowych i nowo powstających prywatnych placówek (podział publicznych środków finansowych przez płatnika czyli POW NFZ na większą pulę bazy łóżkowej w opiece długoterminowej – determinuje obniżenie ilości zakontraktowanych osobodni). Równocześnie prywatne placówki posiadające odpowiednie zasoby finansowe i nastawione na intensywny rozwój mają wyjątkową możliwość pozyskania pacjentów na zasadach komercyjnej odpłatności za świadczone usługi opieki długoterminowej. W przypadku nasilenia konkurencji ZP-O SPZOZ może zostać zmuszony do poniesienia dodatkowych nakładów w celu utrzymania swojej pozycji rynkowej (pilna konieczność rozbudowy placówki, podniesienie standardów jakościowych w zakresie modernizacji sal pacjentów oraz rekonstrukcji części przestrzeni parkowej). Dynamika zmian w obszarze tego ryzyka może okazać się istotna dla zrównoważonego rozwoju placówki.

3. Ryzyko wzrostu kosztów wynagrodzeń

W związku ze zmianami występującymi w systemie podatkowym, systemie wsparcia socjalnego oraz w otoczeniu politycznym i makroekonomicznym może dojść do nasilenia presji płacowej, która będzie w dużym stopniu dotyczyć pracowników nie wykonujących zawodu medycznego oraz narastającą dysproporcję w zakresie poziomu wynagrodzeń zasadniczych grup pracowników medycznych i niemedycznych zatrudnionych w ZP-O SPZOZ, co może prowadzić do wzrostu kosztów wynagrodzeń oraz trudności w pozyskaniu pracowników. Powyższe okoliczności mogą mieć negatywny wpływ na działalność, sytuację finansową i wyniki działalności ZP-O SPZOZ.

4. Ryzyko związane z ciągłością działania systemów IT

Postęp techniczny sprawia, że konieczne jest ciągłe poprawianie funkcjonalności i wydajności systemów IT. W przypadku problemów technicznych wynikających zarówno z czynników zewnętrznych, takich jak działanie siły wyższej, awarie łączy, serwerowni, ataków na stronę internetową, jak i takich czynników wewnętrznych jak błąd ludzki, uszkodzenie mechaniczne może dojść do czasowego zatrzymania możliwości korzystania z oprogramowania. ZP-O SPZOZ, aby przeciwdziałać tym ryzykom dokonuje cyklicznych archiwizacji systemów i danych, posiada dodatkowe zabezpieczenia dopływu prądu elektrycznego. Stopień zabezpieczenia może okazać się nie wystarczający i stanowić duże ryzyko dla kontynuowania działalności ZP-O SPZOZ.

5. Ryzyko związane z regulacjami prawno-podatkowymi

Przepisy prawa podatkowego są skomplikowane i niejasne oraz podlegają częstym zmianom. Istnieje ryzyko, że wraz z wprowadzeniem nowych regulacji ZP-O SPZOZ będzie musiała podjąć działania dostosowawcze, co może skutkować powstaniem znaczących kosztów wymuszonych okolicznościami związanymi z dostosowaniem się do nowych przepisów. Stosowaniu przepisów prawa podatkowego często towarzyszą kontrowersje oraz spory, które są zazwyczaj rozstrzygane dopiero przez sądy administracyjne. Stanowiska organów podatkowych nie są jednolite, a w orzecznictwie sądów administracyjnych w zakresie prawa podatkowego występują istotne rozbieżności. Nie można także wykluczyć ryzyka, że poszczególne

interpretacje podatkowe, zastosowane przez ZP-O SPZOZ zostaną zakwestionowane, może to prowadzić do destabilizacji.

V. Wskazanie czynników, które będą miały wpływ na osiągnięte wyniki w perspektywie trzech lat.

1. Skutki finansowe istotnych zagrożeń wynikających z toczących się spraw sądowych nie objętych rezerwami w sprawozdaniu finansowym za 2022r.

Nie dotyczy.

2. Korzystne zakończenie spraw z powództwa samodzielnego publicznego zakładu opieki zdrowotnej o zapłatę za nadwykonania.

Nie dotyczy.

3. Krótka charakterystyka struktury organizacyjnej samodzielnego publicznego zakładu opieki zdrowotnej z podaniem zmian organizacyjnych związanych ze zmianą zasad finansowania świadczeń ze środków publicznych.

Ustawa z dnia 23 marca 2017r. o zmienia ustawy o świadczeniach opieki zdrowotnej finansowanych ze środków publicznych nie wprowadza zmiany w organizacji i finansowaniu świadczeń w rodzaju świadczenia pielęgnacyjne i opiekuńcze w ramach opieki długoterminowej realizowanych w zakładach pielęgnacyjno - opiekuńczych. Na dzień sporządzenia raportu brak uregulowań prawnych dotyczących proponowanych zmian organizacyjnych w tym zakresie.

4. Skutki finansowe braku (lub zmniejszenia) umowy na finansowanie ze środków publicznych

a) brak lub obniżenie kontraktu w zakresach:

Nie dotyczy.

b) zwrot środków UE w związku z brakiem trwałości projektu:

Nie dotyczy.

5. Regulacje płacowe:

a) **Minimalne wynagrodzenie za pracę:**

- Kwota minimalnego wynagrodzenia za pracę od **1 stycznia 2023r.**, tj. **3490 zł**, oznacza wzrost o **480 zł** w stosunku do kwoty obowiązującej w 2022r. (3 010 zł), czyli o **15,9%**.
- Podwyższenie płacy minimalnej od **1 lipca 2023r.** do **3600 zł** oznacza wzrost o **590 zł** w stosunku do kwoty z 2022 r., czyli o **19,6%**.

b) **Minimalna stawka godzinowa dla umów cywilnoprawnych:**

- Minimalna stawka godzinowa dla umów cywilnoprawnych od **1 stycznia 2023r.**, tj. **22,80 zł**, oznacza wzrost o **3,10 zł** w stosunku do kwoty obowiązującej w 2022r., czyli o **15,7%**.
- Podwyższenie minimalnej stawki godzinowej od **1 lipca 2023 r.** do **23,50 zł** oznacza wzrost o **3,80 zł** w stosunku do kwoty z 2022r., czyli o **19,3%**.

c) Ustawa z dnia 8 czerwca 2017r. o sposobie ustalania najniższego wynagrodzenia zasadniczego pracowników medycznych zatrudnionych w podmiotach leczniczych zakładu, że minimalne wynagrodzenie zasadnicze stanowi iloczyn kwoty bazowej i współczynnika określonego w załączniku do ustawy. Publikacje GUS wskazują na podwyższenie kwoty bazowej do wysokości 6346,15 zł (z poziomu 5662,53 zł) w okresie od 1 lipca 2023r. do 30 czerwca 2024r. co stanowi progres o 12,07%.

Stalowa Wola, 31.03.2023r.

Sporządził: Główny Księgowy

Zatwierdził: Dyrektor

mgr Iwona Golarz

mgr Małgorzata Stańczak