



**RAPORT O SYTUACJI EKONOMICZNO-FINANSOWEJ  
ZAKŁADU PIELĘGNACYJNO – OPIEKUŃCZEGO  
SAMODZIELNEGO PUBLICZNEGO ZAKŁADU OPIEKI ZDROWOTNEJ  
W STALOWEJ WOLI ZA 2021 ROK**

**Podstawa prawna:** art. 53a ustawy z dnia 15 kwietnia 2011r. o działalności leczniczej (Dz.U. z 2022 poz. 633 t.j. z dnia 18.03.2022r.)

**I. Wybrane informacje o samodzielnym publicznym zakładzie opieki zdrowotnej.**

1. Firma samodzielnego publicznego zakładu opieki zdrowotnej: **Zakład Pielęgnacyjno - Opiekuńczy SPZOZ w Stalowej Woli,**
2. Siedziba: **ul. Dąbrowskiego 5, Stalowa Wola**
3. Adres: **ul. Dąbrowskiego 5, 37-464 Stalowa Wola**
4. Numer telefonu/faksu: **15/844-86-18**
5. Adres poczty elektronicznej: **1800313@zoz.org.pl**
6. Numer identyfikacyjny REGON: **830466262**
7. Numer w Krajowym Rejestrze Sądowym: **0000003654**
8. Status prawny: Zakład Pielęgnacyjno – Opiekuńczy Samodzielny Publiczny Zakład Opieki Zdrowotnej działa na podstawie:
  - Ustawy z dnia 15 kwietnia 2011 roku o działalności leczniczej (Dz.U z .2022 poz. 633 t.j. z dnia 18.03.2022r.) oraz przepisów wykonawczych do tej ustawy,
  - Ustawy z dnia 27 sierpnia 2004 roku o świadczeniach opieki zdrowotnej finansowanych ze środków publicznych (Dz.U z 2021 poz.1285 t.j. z dnia 07.14.2021r.) oraz przepisów wykonawczych do tej ustawy,
  - Rozporządzenia Ministra Zdrowia i Opieki Społecznej z dnia 25 czerwca 2012 roku w sprawie sposobu i trybu kierowania osób do zakładów opiekuńczo – leczniczych i pielęgnacyjno – opiekuńczych oraz szczegółowych zasad ustalania odpłatności za pobyt w tych zakładach (Dz.U. z 2012 poz. 731 z dnia 28.06.2012r.),
  - Statutu Zakładu Pielęgnacyjno - Opiekuńczego w Stalowej Woli,
  - Wewnętrznych regulaminów: organizacyjnego, pracy, wynagradzania, depozytów wartościowych.

**II. Analiza sytuacji ekonomiczno-finansowej za poprzedni rok obrotowy.**

Raport sporządzono zgodnie z Rozporządzeniem Ministra Zdrowia z dnia 12 kwietnia 2017r. w sprawie wskaźników ekonomiczno - finansowych niezbędnych do sporządzenia analizy oraz prognozy sytuacji ekonomiczno-finansowej samodzielnych publicznych zakładów opieki zdrowotnej (Dz.U. z 2017 poz. 832 z dnia 25.04.2017r.).

Analizę sytuacji ekonomiczno-finansowej za 2021 rok przeprowadzono w oparciu o punktowe oceny przypisane poszczególnym wskaźnikom wyliczonym zgodnie ze sposobem określonym w/w rozporządzeniu (maksymalna ilość punktów to 70).

Bazę danych porównawczych stanowi sprawozdanie finansowe za 2021r. Łączna ocena punktowa za 2021 rok uzyskana przez ZP-O SPZOZ wynosi 64 – co stanowi 91,43% maksymalnej liczby punktów możliwej do osiągnięcia i świadczy o stabilności ekonomiczno-finansowej jednostki. Ocena sumaryczna wskaźników została zaprezentowana poniżej w formie tabelarycznej.

Podstawowym przedmiotem działalności Zakładu jest realizacja zadań służących promocji zdrowia, zachowaniu zdrowia, ratowaniu, przywracaniu i poprawie zdrowia oraz podejmowanie innych działań medycznych wynikających z procesu leczenia lub odpowiednich przepisów regulujących zasady ich wykonywania. Ponadto Zakład, zgodnie z zapisami statutu, może prowadzić działalność gospodarczą w zakresie wynajmu. Głównymi odbiorcami usług udzielanych przez Zakład, są osoby objęte obowiązkowym ubezpieczeniem zdrowotnym, ubezpieczone w Narodowym Funduszu Zdrowia, z którym jednostka ma zawarty kontrakt w zakresie całodobowej opieki obejmującej działania o charakterze pielęgnacyjnym, opiekuńczym i rehabilitacyjnym z uwzględnieniem leczenia farmakologicznego i dietetycznego dla pacjentów nie wymagających hospitalizacji. Dla pełnego zabezpieczenia tych świadczeń Zakład posiada szereg umów z innymi jednostkami świadczącymi usługi diagnostyczne i laboratoryjne na rzecz naszych podopiecznych.

Profil świadczonych usług zdrowotnych:

- a) pielęgnacyjne – wynikające z diagnozy pielęgniarskiej,
- b) rehabilitacyjne – aktywizacja, rehabilitacja ruchowa, terapia metodami fizycznymi w podstawowym zakresie,
- c) niezbędną opiekę lekarską,
- d) leczenie farmakologiczne, zabiegi terapeutyczne z zastosowaniem podstawowych leków i materiałów, zgodnie z zaleceniem lekarza konsultanta,
- e) diagnostyczne – w zakresie podstawowych badań laboratoryjnych i radiologicznych, niezbędne do monitorowania stanu zdrowia pensjonariusza,
- f) dietetyczne – po uzgodnieniu z lekarzem,
- g) w zakresie terapii zajęciowej,
- h) w zakresie promocji zdrowia.

3. Edukacja zdrowotna.

4. Wsparcie psychologiczne.

5. Usługi socjalno-opiekuńcze polegające na

- a) udzielaniu pomocy w podstawowych czynnościach życiowych,
- b) aktywizacja,
- c) pomoc w załatwianiu spraw osobistych,
- d) dostęp do różnorodnych form pomocy socjalnej.

Wskaźniki	Metoda ustalenia	Przedziały wartości	Ocena punktowa	Wskaźnik	Ocena
<b>I. WSKAŹNIKI ZYSKOWNOSCI</b>					
Zyskowności netto	$\frac{\text{wynik netto} \times 100\%}{\text{przychody netto ze sprzedaży produktów} + \text{przychody netto ze sprzedaży towarów i materiałów} + \text{pozostałe przychody operacyjne} + \text{przychody finansowe}}$	poniżej 0,0 % od 0,0% do 2,0 % powyżej 2,0% do 4,0% powyżej 4,0%	0 3 4 5	0,31%	3
Zyskowności działalności operacyjnej	$\frac{\text{wynik z działalności operacyjnej} \times 100\%}{\text{przychody netto ze sprzedaży produktów} + \text{przychody netto ze sprzedaży towarów i materiałów} + \text{pozostałe przychody operacyjne}}$	poniżej 0,0 % od 0,0% do 3,0 % powyżej 3,0% do 5,0% powyżej 5,0%	0 3 4 5	0,00%	3
Zyskowność aktywów	$\frac{\text{wynik netto} \times 100\%}{\text{średni stan aktywów}}$	poniżej 0,0 % powyżej 0,0% do 2,0 % powyżej 2,0% do 4,0% powyżej 4,0%	0 3 4 5	0,75%	3
<b>RAZEM WSKAŹNIKI ZYSKOWNOSCI</b>		Maksymalna ocena punktowa 15		Uzyskane punkty	9
<b>II. WSKAŹNIKI PLYNNOSCI</b>					
Płynności bieżącej	$\frac{\text{aktywa obrotowe - należności krótkoterminowe z tytułu dostaw i usług, o okresie spłaty powyżej 12 miesięcy - krótkoterminowe rozliczenia międzyokresowe (czynne)}}{\text{zobowiązania krótkoterminowe - zobowiązania z tytułu dostaw i usług, o okresie wymagalności powyżej 12 miesięcy + rezerwy na zobowiązania krótkoterminowe}}$	poniżej 0,6 od 0,60 do 1,00 powyżej 1,00 do 1,50 powyżej 1,5 do 3,00 powyżej 3,00 lub jeżeli zobowiązania krótkoterminowe = 0 zł	0 4 8 12 10	2,0063	12
Płynności szybkiej	$\frac{\text{aktywa obrotowe - należności krótkoterminowe z tytułu dostaw i usług, o okresie spłaty powyżej 12 miesięcy - krótkoterminowe rozliczenia międzyokresowe (czynne) - zapasy}}{\text{zobowiązania krótkoterminowe - zobowiązania z tytułu dostaw i usług, o okresie wymagalności powyżej 12 miesięcy + rezerwy na zobowiązania krótkoterminowe}}$	poniżej 0,50 powyżej 0,50 do 1,00 powyżej 1,00 do 2,50 powyżej 2,50 lub jeżeli zobowiązania krótkoterminowe = 0 zł	0 8 13 10	2,0063	13
<b>RAZEM WSKAŹNIKI PLYNNOSCI</b>		Maksymalna ocena punktowa 25		Uzyskane pkt.	25
<b>III. WSKAŹNIKI EFEKTYWNOŚCI</b>					
Rotacji należności (w dniach)	$\frac{\text{średni stan należności z tytułu dostaw i usług} \times \text{liczba dni w okresie (365)}}{\text{przychody netto ze sprzedaży produktów} + \text{przychody netto ze sprzedaży towarów i materiałów}}$	poniżej 45 dni od 45 dni do 60 dni od 61 dni do 90 dni powyżej 90 dni	3 2 1 0	24	3
Rotacji zobowiązań (w dniach)	$\frac{\text{średni stan zobowiązań z tytułu dostaw i usług} \times \text{liczba dni w okresie (365)}}{\text{przychody netto ze sprzedaży produktów} + \text{przychody netto ze sprzedaży towarów i materiałów}}$	do 60 dni od 61 dni do 90 dni powyżej 90 dni	7 4 0	3	7
<b>RAZEM WSKAŹNIKI EFEKTYWNOŚCI</b>		Maksymalna ocena punktowa 10		Uzyskane punkty	10
<b>IV. WSKAŹNIKI ZADLUŻENIA</b>					
Zadłużenia aktywów %	$\frac{\text{zobowiązania długoterminowe} + \text{zobowiązania krótkoterminowe} + \text{rezerwy na zobowiązania}}{\text{aktywa razem}} \times 100\%$	poniżej 40 % od 40% do 60% powyżej 60% do 80% powyżej 80%	10 8 3 0	24%	10
Wypłacalności	$\frac{\text{zobowiązania długoterminowe} + \text{zobowiązania krótkoterminowe} + \text{rezerwy na zobowiązania}}{\text{fundusz własny}}$	od 0,00 do 0,50 od 0,51 do 1,00 od 1,01 do 2,00 od 2,01 do 4,00 powyżej 4,00 lub poniżej 0,00	10 8 6 4 0	0,4830	10
<b>RAZEM WSKAŹNIKI EFEKTYWNOŚCI</b>		Maksymalna ocena punktowa 20		Uzyskane punkty	20
<b>Suma uzyskanych punktów</b>					<b>64</b>

### **III. Prognoza sytuacji ekonomiczno-finansowej na kolejne trzy lata obrotowe.**

#### **Opis przyjętych założeń.**

Zakład Pielęgnacyjno – Opiekuńczy SPZOK prowadzi gospodarkę finansową na zasadach określonych w ustawie o działalności leczniczej oraz zgodnie z ustawą o rachunkowości. Prognoza na okres 2022-2024 została opracowana w świetle art. 52 ustawy o działalności leczniczej. ZP-O SPZOK pokrywa z posiadanych środków i uzyskiwanych przychodów koszty działalności i reguluje zobowiązania. W prognozach sytuacji ekonomiczno-finansowej na kolejne trzy lata obrotowe założono kontynuację działalności.

Prognozy oparto na dotychczasowych zasadach finansowania świadczeń opieki długoterminowej ze środków publicznych (aktualnie nie uchwalono zmian w tym zakresie).

#### **Wskaźniki makroekonomiczne.**

Podstawę planowania poziomu przychodów i kosztów stanowią trendy historyczne dla poszczególnych źródeł przychodów i kategorii kosztów, wartości planowane przez poszczególnych dysponentów środków na rok 2022 i lata kolejne.

Na potrzeby sporządzenia wieloletniej prognozy przyjęto założenia makroekonomiczne. Podstawą tych założeń były dostępne w momencie sporządzania prognozy rynkowe w zakresie WIBOR, założenia do Projektu Budżetu Państwa na rok 2022 wraz z projektem Ustawy Budżetowej na rok 2022, Wieloletni Plan Finansowy Państwa, wytyczne Ministerstwa Finansów dotyczące stosowania jednolitych wskaźników makroekonomicznych będących podstawą oszacowania skutków finansowych projektowanych ustaw na 2022 rok.

Z uwagi na dynamicznie zmieniającą się sytuację związaną z nadal obowiązującym stanem epidemii oraz wybuchem wojny w Ukrainie, dokładne oszacowanie skutków ekonomicznych obciążone jest znacznym ryzykiem błędu. Duża zmienność w zakresie uwarunkowań prawnych jak i sama sytuacja ekonomiczno-gospodarcza (wzrost inflacji) powoduje, że przyjęte założenia w dłuższej perspektywie czasu mogą ulec zmianom.

#### **Założenia do prognozy przychodów i kosztów.**

Podstawą określenia prognozowanych dla ZP-O SPZOK przychodów jest plan finansowy na 2022r., który podlega w trakcie roku korekcie mającej na celu uwzględnienie zmienności wielkości ekonomicznych. Do prognozy przychodów na lata 2022-2024 przyjęto, że zakres realizowanych świadczeń ze środków publicznych będzie obejmował wszystkie zakresy dotychczasowej działalności podmiotu.

Wykaz umów na finansowanie świadczeń ze środków publicznych zawartych na dzień sporządzenia raportu:

LP.	NAZWA PŁATNIKA	RODZAJ/ZAKRES ŚWIADCZEŃ	TERMIN OBOWIĄZYWANIA UMOWY
1	Narodowy Fundusz Zdrowia – Podkarpacki Oddział Wojewódzki w Rzeszowie	Świadczenia pielęgnacyjne i opiekuńcze w ramach opieki długoterminowej /świadczenia w Zakładzie Pielęgnacyjno – Opiekuńczym (Zał. Nr 1 do umowy stanowiący plan rzeczowo – finansowy na okres od 01.01.2022r. do 30.06.2022r.)	od 1.07.2017r. do 30.06.2023r.
2	Powiat Stalowowolski	Przeciwdziałanie następstwom długotrwałego unieruchomienia na skutek chorób przewlekłych realizowanych w ramach programu zdrowotnego pn. „Kompleksowe usprawnianie pacjentów w stacjonarnej opiece długoterminowej”.	od 1.01.2022r. do 31.12.2022r.

Ustawa z dnia 23 marca 2017r. o zmianie ustawy o świadczeniach opieki zdrowotnej finansowanych ze środków publicznych, nie wprowadza zmiany w organizacji i finansowaniu

świadczeń w rodzaju świadczenia pielęgnacyjne i opiekuńcze w ramach opieki długoterminowej realizowanych w zakładach pielęgnacyjno - opiekuńczych.

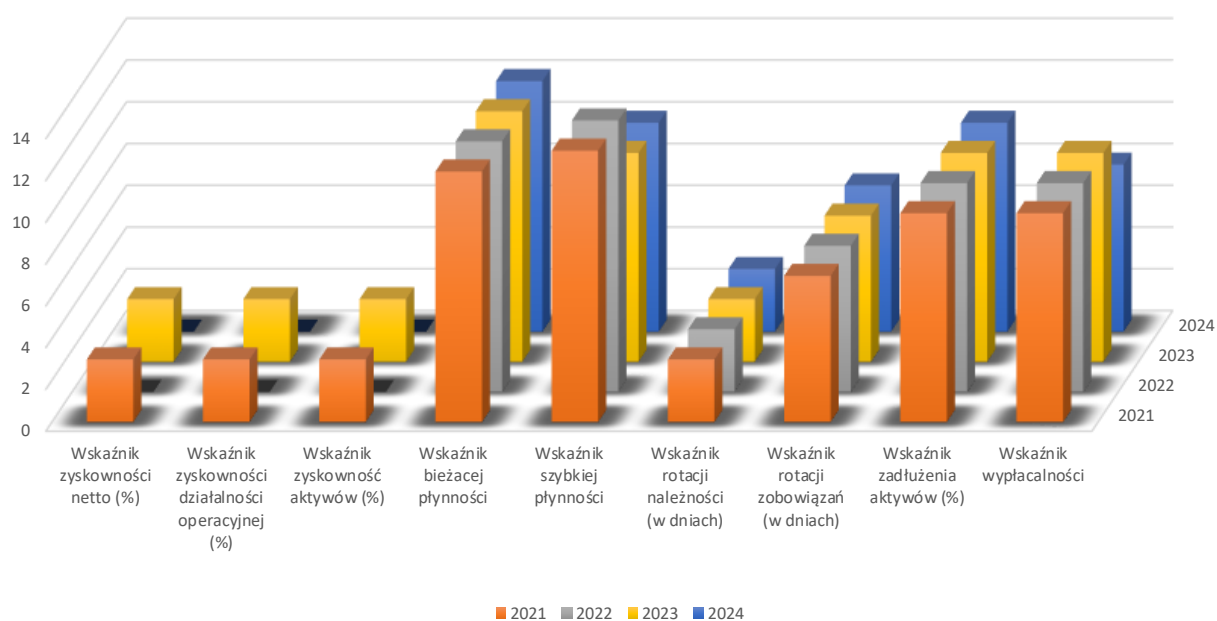
W związku z powyższym prognoza przychodów z tytułu świadczeń finansowanych z POW NFZ została opracowana na podstawie zawartego na rok 2022 kontraktu. Prognoza przychodów z tytułu dotacji celowej z budżetu powiatu stalowowolskiego została opracowana na podstawie zawartej na rok 2022 umowy oraz założenia, że umowa będzie kontynuowana przez kolejne lata tj. 2023 - 2024, w związku z rosnącym zapotrzebowaniem na realizowane przez Zakład świadczenia.

Kwoty kosztów i wydatków ujęte w prognozie stanowią koszty i wydatki związane z realizacją kontraktu z płatnikiem publicznym oraz innych przychodów (np. dotacji celowych).

**TABELA PODSUMOWUJĄCA WYNIKI OCENY SYTUACJI EKONOMICZNO-FINANSOWEJ - PROGNOZA NA LATA 2022-2024**

TABELA PODSUMOWUJĄCA WYNIKI OCENY SYTUACJI EKONOMICZNO-FINANSOWEJ							
PROGNOZA NA LATA 2022-2024							
Grupa	Wskaźniki	2022		2023		2024	
		Wskaźnik	Ilość punktów	Wskaźnik	Ilość punktów	Wskaźnik	Ilość punktów
I. Wskaźniki zyskowności	Wskaźnik zyskowności netto (%)	-0,73%	0	0,07%	3	-2,49%	0
	Wskaźnik zyskowności działalności operacyjnej (%)	-1,00%	0	0,00%	3	-2,00%	0
	Wskaźnik zyskowność aktywów (%)	-1,78%	0	0,17%	3	-5,99%	0
		<b>RAZEM</b>	<b>0</b>		<b>9</b>		<b>0</b>
II. Wskaźniki płynności	Wskaźnik bieżącej płynności	2,4808	12	2,7312	12	2,9819	12
	Wskaźnik szybkiej płynności	2,4808	13	2,7312	10	2,9819	10
		<b>RAZEM</b>	<b>25</b>		<b>22</b>		<b>22</b>
III. Wskaźniki efektywności	Wskaźnik rotacji należności (w dniach)	27	3	30	3	33	3
	Wskaźnik rotacji zobowiązań (w dniach)	4	7	4	7	5	7
		<b>RAZEM</b>	<b>10</b>		<b>10</b>		<b>10</b>
IV. Wskaźniki zadłużenia	Wskaźnik zadłużenia aktywów (%)	19%	10	20%	10	21%	10
	Wskaźnik wypłacalności	0,3848	10	0,4561	10	0,6457	8
		<b>RAZEM</b>	<b>20</b>		<b>20</b>		<b>18</b>
<b>Łączna wartość punktów</b>			<b>55</b>		<b>61</b>		<b>50</b>

### Ocena wskaźników w latach



**TABELA PUNKTÓW OGÓŁEM ZA LATA 2021-2024**

Wskaźniki	2021	2022	2023	2024
Wskaźnik zyskowności netto (%)	3	0	3	0
Wskaźnik zyskowności działalności operacyjnej (%)	3	0	3	0
Wskaźnik zyskowność aktywów (%)	3	0	3	0
Wskaźnik bieżącej płynności	12	12	12	12
Wskaźnik szybkiej płynności	13	13	10	10
Wskaźnik rotacji należności (w dniach)	3	3	3	3
Wskaźnik rotacji zobowiązań (w dniach)	7	7	7	7
Wskaźnik zadłużenia aktywów (%)	10	10	10	10
Wskaźnik wypłacalności	10	10	10	8
<b>RAZEM</b>	<b>64</b>	<b>55</b>	<b>61</b>	<b>50</b>



#### Podsumowanie:

Analizę sytuacji ekonomiczno - finansowej za lata 2022-2024 przeprowadzono w oparciu o punktowe oceny przypisane poszczególnym wskaźnikom wyliczonym zgodnie ze sposobem określonym w Rozporządzeniu Ministra Zdrowia z dnia 12 kwietnia 2017r. Zgodnie z danymi sprawozdawczymi za rok 2021 uzyskano 64 punkty co stanowi 91,43 % maksymalnej liczby punktów możliwej do osiągnięcia, natomiast w perspektywie roku 2022 prognozuje się wynik punktowy na poziomie 55 - co stanowi 78,57%. W kolejnym roku 2023 prognoza jest korzystna, z uwagi na wynik 61 punktów - co stanowi 87,14%. Natomiast 2024 rok może w perspektywie planistycznej prowadzić do zachwiania stabilności ekonomiczno-finansowej ZP-O SPZOZ, czego wyrazem jest 50 punktów czyli 71,43% w stosunku do możliwej do osiągnięcia punktacji.

Cztery grupy wskaźników stanowiące istotę raportu to:

- 1) wskaźniki zyskowności – określają zdolność podmiotu do generowania zysków, a zatem ekonomiczną efektywność działalności. Dodatkowo wartości wskaźników informują o racjonalnym gospodarowaniu, gdzie przychody podmiotu przewyższają koszty:
  - wskaźnik zyskowności netto (%) – pokazuje, jaką część przychodów stanowi odnotowany zysk lub strata,
  - wskaźnik zyskowności działalności operacyjnej (%) – określa ekonomiczną efektywność działania podmiotu,
  - wskaźnik zyskowności aktywów (%) – informuje o wielkości zysku lub straty przypadającej na jednostkę wartości zaangażowanych w podmiocie aktywów.

Należy zasygnalizować, że wycena świadczeń nie jest zależna od ZP-O SPZOZ, ale jest kształtowana *de facto* jednostronnie przez płatnika tychże świadczeń; dodatkowo wysokość kosztów osobowych wyznaczana jest głównie centralnie, tak jak i normy dotyczące liczby personelu medycznego – uprawnionego do udzielania świadczeń – czynniki te determinują „racjonalność gospodarowania” nie tylko ZP-O SPZOZ, ale przede wszystkim podmiotów zaangażowanych w kształtowanie kierunków ochrony zdrowia, w tym także agencji taryfikacji.

- 2) wskaźniki płynności – określają zdolność podmiotu do terminowego regulowania zaciągniętych zobowiązań krótkoterminowych:

- wskaźnik bieżącej płynności – zdolność podmiotu do spłaty zobowiązań krótkoterminowych poprzez upłynnienie wszystkich środków obrotowych,
- wskaźnik szybkiej płynności – zdolność podmiotu do spłacania zobowiązań krótkoterminowych najbardziej płynnymi aktywami (krótkoterminowe należności i aktywa finansowe);

3) wskaźniki efektywności:

- wskaźnik rotacji należności (w dniach) – określa długość cyklu oczekiwania podmiotu na uzyskanie należności za świadczone usługi,
- wskaźnik rotacji zobowiązań (w dniach) – okres, jaki jest potrzebny podmiotowi do spłacenia swoich zobowiązań krótkoterminowych;

4) wskaźniki zadłużenia:

- wskaźnik zadłużenia aktywów (%) – informuje o stopniu finansowania aktywów kapitałami obcymi,
- wskaźnik wypłacalności – określa wielkość funduszy obcych przypadającą na jednostkę funduszu własnego.

Sytuację ZP-O SPZOZ determinują czynniki niezależne od placówki, m.in. brak stabilnych rozwiązań w zakresie siatki płac w ochronie zdrowia, w tym struktura grup pracowników uprawnionych do podwyżek, wzrost wynagrodzenia minimalnego, trudności w pozyskaniu pracowników wykonujących zawody medyczne. Rok 2021 to nadal czas epidemii COVID-19, która w sposób bezpośredni oddziałuje na ZP-O SPZOZ, począwszy od spraw kadrowych (absencja pracownicza), poprzez wysokość środków finansowych niezbędnych do zabezpieczenia bieżącego funkcjonowania (m.in. wzrost cen środków ochrony indywidualnej, materiałów jednorazowych i dezynfekcyjnych), aż po ryzyko zachowania ciągłości w udzielaniu świadczeń medycznych (czasowo przedłużająca się procedura przyjęcia pacjenta do jednostki z uwagi na reżim sanitarny).

Kolejny rok sprawozdawczy to niewątpliwie trudny czas dla statutowej działalności ZP-O SPZOZ z uwagi na dynamikę zmian. Inwazja Rosji na Ukrainę rozpoczęta 24 lutego 2022, to okoliczność, która stanowi podstawową trudność w projektowaniu założeń na kolejne lata.

#### **IV. Informacja o istotnych zdarzeniach mających wpływ na sytuację ekonomiczno-finansową (opis istotnych czynników ryzyka i zagrożeń)**

##### **1. Ryzyko związane z sytuacją makroekonomiczną**

Na realizację założonych przez ZP-O SPZOZ celów strategicznych i osiągnięte wyniki finansowe oddziałują między innymi czynniki makroekonomiczne, których skutki są niezależne od działań ZP-O SPZOZ. Z uwagi na brak dywersyfikacji przychodów (kontrakt z POW NFZ, odpłatność pacjentów za pobyt) uzyskiwanych z tytułu prowadzenia koherentnej działalności na rynku krajowym, do tych czynników zaliczyć można: stopień stabilizacji sytuacji politycznej, inflację, ogólną kondycję polskiej gospodarki, zmiany w sytuacji epidemiologicznej, wysokość produktu krajowego brutto dedykowanego na ochronę zdrowia oraz politykę podatkową. Zmiany wskaźników makroekonomicznych mogą wpłynąć na zmniejszenie planowanych przychodów bądź na zwiększenie kosztów działalności. Statutowa aktywność ZP-O SPZOZ jest przede wszystkim ściśle uzależniona od redystrybucji środków publicznych. Negatywny wpływ na czynniki zewnętrznych może stanowić wysokie ryzyko na kształt funkcjonowania ZP-O SPZOZ.



## **2. Ryzyko związane z konkurencją**

Ryzyko związane z nasileniem się działalności konkurencji dotyczy zwłaszcza konkurencji ze strony dotychczasowych i nowo powstających prywatnych placówek (podział publicznych środków finansowych przez płatnika czyli POW NFZ na większą pulę bazy łóżkowej w opiece długoterminowej – determinuje obniżenie ilości zakontraktowanych osobodni). Równocześnie prywatne placówki posiadające odpowiednie zasoby finansowe i nastawione na intensywny rozwój mają wyjątkową możliwość pozyskania pacjentów na zasadach komercyjnej odpłatności za świadczone usługi opieki długoterminowej. W przypadku nasilenia konkurencji ZP-O SPZOZ może zostać zmuszony do poniesienia dodatkowych nakładów w celu utrzymania swojej pozycji rynkowej (pilna konieczność rozbudowy placówki, podniesienie standardów jakościowych w zakresie modernizacji sal pacjentów oraz rekonstrukcji części przestrzeni parkowej). Dynamika zmian w obszarze tego ryzyka może okazać się istotna dla zrównoważonego rozwoju placówki.

## **3. Ryzyko wzrostu kosztów wynagrodzeń**

W związku ze zmianami występującymi w systemie podatkowym, systemie wsparcia socjalnego oraz w otoczeniu politycznym i makroekonomicznym może dojść do nasilenia presji płacowej, która będzie w dużym stopniu dotyczyć pracowników nie wykonujących zawodu medycznego oraz narastającą dysproporcję w zakresie poziomu wynagrodzeń zasadniczych grup pracowników medycznych i niemedycznych zatrudnionych w ZP-O SPZOZ, co może prowadzić do wzrostu kosztów wynagrodzeń oraz trudności w pozyskaniu pracowników. Powyższe okoliczności mogą mieć negatywny wpływ na działalność, sytuację finansową i wyniki działalności ZP-O SPZOZ.

## **4. Ryzyko związane z ciągłością działania systemów IT**

Postęp techniczny sprawia, że konieczne jest ciągle poprawianie funkcjonalności i wydajności systemów IT. W przypadku problemów technicznych wynikających zarówno z czynników zewnętrznych, takich jak działanie siły wyższej, awarie łączy, serwerowni, ataków na stronę internetową, jak i takich czynników wewnętrznych jak błąd ludzki, uszkodzenie mechaniczne może dojść do czasowego zatrzymania możliwości korzystania z oprogramowania. ZP-O SPZOZ, aby przeciwdziałać tym ryzkom dokonuje cyklicznych archiwizacji systemów i danych, posiada dodatkowe zabezpieczenia dopływu prądu elektrycznego. Stopień zabezpieczenia może okazać się nie wystarczający i stanowić duże ryzyko dla kontynuowania działalności ZP-O SPZOZ.

## **5. Ryzyko związane z regulacjami prawno-podatkowymi**

Przepisy prawa podatkowego są skomplikowane i niejasne oraz podlegają częstym zmianom. Istnieje ryzyko, że wraz z wprowadzeniem nowych regulacji ZP-O SPZOZ będzie musiała podjąć działania dostosowawcze, co może skutkować powstaniem znaczących kosztów wymuszonych okolicznościami związanymi z dostosowaniem się do nowych przepisów. Stosowaniu przepisów prawa podatkowego często towarzyszą kontrowersje oraz spory, które są zazwyczaj rozstrzygane dopiero przez sądy administracyjne. Stanowiska organów podatkowych nie są

jednolite, a w orzecznictwie sądów administracyjnych w zakresie prawa podatkowego występują istotne rozbieżności. Nie można także wykluczyć ryzyka, że poszczególne interpretacje podatkowe, zastosowane przez ZP-O SPZOZ zostaną zakwestionowane, może to prowadzić do destabilizacji.

#### **V. Wskazanie czynników, które będą miały wpływ na osiągnięte wyniki w perspektywie trzech lat.**

1. Skutki finansowe istotnych zagrożeń wynikających z toczących się spraw sądowych nie objętych rezerwami w sprawozdaniu finansowym za 2021r.

**Nie dotyczy.**

2. Korzystne zakończenie spraw z powództwa samodzielnego publicznego zakładu opieki zdrowotnej o zapłatę za nadwykonania.

**Nie dotyczy.**

3. Krótka charakterystyka struktury organizacyjnej samodzielnego publicznego zakładu opieki zdrowotnej z podaniem zmian organizacyjnych związanych ze zmianą zasad finansowania świadczeń ze środków publicznych.

Ustawa z dnia 23 marca 2017r. o zmienia ustawy o świadczeniach opieki zdrowotnej finansowanych ze środków publicznych nie wprowadza zmiany w organizacji i finansowaniu świadczeń w rodzaju świadczenia pielęgnacyjne i opiekuńcze w ramach opieki długoterminowej realizowanych w zakładach pielęgnacyjno - opiekuńczych. Na dzień sporządzenia raportu brak uregulowań prawnych dotyczących proponowanych zmian organizacyjnych w tym zakresie.

4. Skutki finansowe braku (lub zmniejszenia) umowy na finansowanie ze środków publicznych

a) brak lub obniżenie kontraktu w zakresach:

**Nie dotyczy.**

b) zwrot środków UE w związku z brakiem trwałości projektu:

**Nie dotyczy.**

5. Regulacje płacowe:

a) utrzymanie od 1 września 2015r. dodatku dla pielęgniarek poprzez włączenie tego dodatku do wynagrodzeń zasadniczych plus wzrost wynagrodzenia zasadniczego lekarza ze specjalizacją (umowa o pracę w jednym podmiocie leczniczym),

b) wzrost minimalnego wynagrodzenia za pracę; zgodnie z rozporządzeniem Rady Ministrów z 14.09.2021r. w sprawie wysokości minimalnego wynagrodzenia za pracę oraz wysokości minimalnej stawki godzinowej w 2022r. minimalne wynagrodzenie za pracę wynosi 3010,00 zł, a minimalna stawka godzinowa – 19,70 zł (wzrost o 7,65% w porównaniu rok do roku),

c) procedowana jest nowelizacja ustawy z dnia 8 czerwca 2017r. o sposobie ustalania najniższego wynagrodzenia zasadniczego pracowników medycznych zatrudnionych w podmiotach leczniczych. Nowa siatka płac w ochronie zdrowia zakłada, że minimalne wynagrodzenie zasadnicze będzie stanowiło iloczyn kwoty bazowej i współczynnika określonego w załączniku do ustawy. Projekt ustawy wprowadza kwotę bazową na poziomie 5662,53 zł w okresie od 1 lipca 2022r. do 30 czerwca 2023r. oraz w zasadniczy sposób podwyższa współczynniki pracy dla wszystkich grup zawodowych

wyszczególnionych w załączniku do ustawy. Zmiany mają dotyczyć nie tylko wskaźników, ale również zaszeregowania do poszczególnych grup pracowników medycznych.

6. Wymogi legislacyjne determinujące wprowadzenie rozwiązań elektronicznych i informatycznych:

a) od 1 stycznia 2022 roku wprowadzono Krajowy System e-Faktur jako rozwiązanie dobrowolne. Od tego momentu będzie możliwe wystawienie faktur ustrukturyzowanych w ramach Krajowego Systemu e-Faktur (KSeF). Po uzyskaniu decyzji derogacyjnej Komisji Europejskiej, planuje się od 01.04.2023r., aby KSeF stał się rozwiązaniem obligatoryjnym - Ustawa z dnia 29 października 2021 r. o zmianie ustawy o podatku od towarów i usług oraz niektórych innych ustaw (Dz. U. z 2021 r. poz. 2076),

b) od 01.10.2023r. zobowiązanie do stosowania ustawy w zakresie elektronicznego i hybrydowego doręczania korespondencji.

7. Krajowy Program Reform na lata 2022-2023 w sektorze ochrony zdrowia. Zakłada on m.in. poprawę opieki zdrowotnej, zwiększenie zasobów i przyśpieszenie prac związanych z wdrażaniem usług e-zdrowotnych:

- III kwartał 2022 r.: wejście w życie ustawy o modernizacji i poprawie efektywności szpitalnictwa,

- III kwartał 2022 r.: wejście w życie ustawy o jakości w opiece zdrowotnej i bezpieczeństwie pacjenta wraz z niezbędnymi przepisami wykonawczymi,

- IV kwartał 2022 r. wprowadzenie przepisów mających na celu poprawę atrakcyjności zawodów medycznych i warunków pracy pracowników medycznych.

Stalowa Wola, 29.04.2022r.

Sporządził: Główny Księgowy

***mgr Iwona Golarz***

Zatwierdził: Dyrektor

z up. Kierownik Działu  
Administracyjno – Technicznego

***mgr Aneta Orłowska - Owczarek***