



RAPORT O SYTUACJI EKONOMICZNO-FINANSOWEJ ZAKŁADU PIELĘGNACYJNO – OPIEKUŃCZEGO SAMODZIELNEGO PUBLICZNEGO ZAKŁADU OPIEKI ZDROWOTNEJ W STALOWEJ WOLI ZA 2023 ROK

Podstawa prawna: art. 53a ustawy z dnia 15 kwietnia 2011r. o działalności leczniczej (Dz.U. z 2023 poz. 991 t.j. z dnia 24.05.2023r.)

I. Wybrane informacje o samodzielnym publicznym zakładzie opieki zdrowotnej.

1. Firma samodzielnego publicznego zakładu opieki zdrowotnej:

Zakład Pielęgnacyjny - Opiekuńczy SPZOZ w Stalowej Woli,

2. Siedziba: **ul. Dąbrowskiego 5, Stalowa Wola**

3. Adres: **ul. Dąbrowskiego 5, 37-464 Stalowa Wola**

4. Numer telefonu/faksu: **15/844-86-18**

5. Adres poczty elektronicznej: **1800313@zoz.org.pl**

6. Numer identyfikacyjny REGON: **830466262**

7. Numer w Krajowym Rejestrze Sądowym: **0000003654**

8. Status prawny: Zakład Pielęgnacyjny – Opiekuńczy Samodzielny Publiczny Zakład Opieki Zdrowotnej działa na podstawie:

- Ustawy z dnia 15 kwietnia 2011 roku o działalności leczniczej (Dz.U z 2023 poz. 991 t.j. z dnia 24.05.2023r.) oraz przepisów wykonawczych do tej ustawy,
- Ustawy z dnia 27 sierpnia 2004 roku o świadczeniach opieki zdrowotnej finansowanych ze środków publicznych (Dz. U. z 2024 r. poz. 146 t.j. z dnia 06.02.2024r.) oraz przepisów wykonawczych do tej ustawy,
- Obwieszczenie Ministra Zdrowia z dnia 1 sierpnia 2022 r. w sprawie ogłoszenia jednolitego tekstu rozporządzenia Ministra Zdrowia w sprawie kierowania do zakładów opiekuńczo-leczniczych i pielęgnacyjno-opiekuńczych (Dz.U. z 2022 poz. 1755 t.j. z dnia 22.08.2022r.),
- Statutu Zakładu Pielęgnacyjno - Opiekuńczego w Stalowej Woli,
- Wewnętrznych regulaminów: organizacyjnego, pracy, wynagradzania, depozytów wartościowych.

II. Analiza sytuacji ekonomiczno-finansowej za poprzedni rok obrotowy.

Raport sporządzono zgodnie z Rozporządzeniem Ministra Zdrowia z dnia 12 kwietnia 2017r. w sprawie wskaźników ekonomiczno - finansowych niezbędnych do sporządzenia analizy oraz prognozy sytuacji ekonomiczno-finansowej samodzielnych publicznych zakładów opieki zdrowotnej (Dz.U. z 2017 poz. 832 z dnia 25.04.2017r.).

Analizę sytuacji ekonomiczno-finansowej za 2023 rok przeprowadzono w oparciu o punktowe oceny przypisane poszczególnym wskaźnikom wyliczonym zgodnie ze sposobem określonym w/w rozporządzeniu (maksymalna ilość punktów to 70).

Bazę danych porównawczych stanowi sprawozdanie finansowe za 2023r. Łączna ocena punktowa za 2023 rok uzyskana przez ZP-O SPZOZ wynosi 62 – co stanowi 88,57% maksymalnej liczby punktów możliwej do osiągnięcia i świadczy o stabilności ekonomiczno-finansowej jednostki. Ocena sumaryczna wskaźników została zaprezentowana poniżej w formie tabelarycznej.

Podstawowym przedmiotem działalności Zakładu jest realizacja zadań służących promocji zdrowia, zachowaniu zdrowia, ratowaniu, przywracaniu i poprawie zdrowia oraz podejmowanie innych działań medycznych wynikających z procesu leczenia lub odpowiednich przepisów regulujących zasady ich wykonywania. Ponadto Zakład, zgodnie z zapisami statutu, może prowadzić działalność gospodarczą w zakresie wynajmu. Głównymi odbiorcami usług udzielanych przez Zakład, są osoby objęte obowiązkowym ubezpieczeniem zdrowotnym, ubezpieczone w Narodowym Funduszu Zdrowia, z którym jednostka ma zawarty kontrakt w zakresie całodobowej opieki obejmującej działania o charakterze pielęgnacyjnym, opiekuńczym i rehabilitacyjnym z uwzględnieniem leczenia farmakologicznego i dietetycznego dla pacjentów nie wymagających hospitalizacji. Dla pełnego zabezpieczenia tych świadczeń Zakład posiada szereg umów z innymi jednostkami świadczącymi usługi diagnostyczne i laboratoryjne na rzecz naszych podopiecznych.

Profil świadczonych usług zdrowotnych:

- a) pielęgnacyjne – wynikające z diagnozy pielęgniarskiej,
- b) rehabilitacyjne – aktywizacja, rehabilitacja ruchowa, terapia metodami fizycznymi w podstawowym zakresie,
- c) niezbędną opiekę lekarską,
- d) leczenie farmakologiczne, zabiegi terapeutyczne z zastosowaniem podstawowych leków i materiałów, zgodnie z zaleceniem lekarza konsultanta,
- e) diagnostyczne – w zakresie podstawowych badań laboratoryjnych i radiologicznych, niezbędne do monitorowania stanu zdrowia pensjonariusza,
- f) dietetyczne – po uzgodnieniu z lekarzem,
- g) w zakresie terapii zajęciowej,
- h) w zakresie promocji zdrowia.

3. Edukacja zdrowotna.

4. Wsparcie psychologiczne.

5. Usługi socjalno-opiekuńcze polegające na

- a) udzielaniu pomocy w podstawowych czynnościach życiowych,
- b) aktywizacja,
- c) pomoc w załatwianiu spraw osobistych,
- d) dostęp do różnorodnych form pomocy socjalnej.

Wskaźniki	Metoda ustalenia	Przedziały wartości	Ocena punktowa	Wskaźnik	Ocena
I. WSKAŹNIKI ZYSKOWNOŚCI					
Zyskowności netto	$\frac{\text{wynik netto} \times 100\%}{\text{przychody netto ze sprzedaży produktów} + \text{przychody netto ze sprzedaży towarów i materiałów} + \text{pozostałe przychody operacyjne} + \text{przychody finansowe}}$	poniżej 0,0 %	0	1,57%	3
		od 0,0% do 2,0 %	3		
		powyżej 2,0% do 4,0%	4		
		powyżej 4,0%	5		
Zyskowności działalności operacyjnej	$\frac{\text{wynik z działalności operacyjnej} \times 100\%}{\text{przychody netto ze sprzedaży produktów} + \text{przychody netto ze sprzedaży towarów i materiałów} + \text{pozostałe przychody operacyjne}}$	poniżej 0,0 %	0	1,00%	3
		od 0,0% do 3,0 %	3		
		powyżej 3,0% do 5,0%	4		
		powyżej 5,0%	5		
Zyskowność aktywów	$\frac{\text{wynik netto} \times 100\%}{\text{średni stan aktywów}}$	poniżej 0,0 %	0	3,29%	3
		powyżej 0,0% do 2,0 %	3		
		powyżej 2,0% do 4,0%	4		
		powyżej 4,0%	5		
RAZEM WSKAŹNIKI ZYSKOWNOŚCI		Maksymalna ocena punktowa 15		Uzyskane punkty	9
II. WSKAŹNIKI PLYNNOŚCI					
Płynności bieżącej	$\frac{\text{aktywa obrotowe - należności krótkoterminowe z tytułu dostaw i usług, o okresie spłaty powyżej 12 miesięcy - krótkoterminowe rozliczenia międzyokresowe (czynne)}}{\text{zobowiązania krótkoterminowe - zobowiązania z tytułu dostaw i usług, o okresie wymagalności powyżej 12 miesięcy + rezerwy na zobowiązania krótkoterminowe}}$	poniżej 0,6	0	1,8295	12
		od 0,60 do 1,00	4		
		powyżej 1,00 do 1,50	8		
		powyżej 1,5 do 3,00	12		
		powyżej 3,00 lub jeżeli zobowiązania krótkoterminowe = 0 zł	10		
Płynności szybkiej	$\frac{\text{aktywa obrotowe - należności krótkoterminowe z tytułu dostaw i usług, o okresie spłaty powyżej 12 miesięcy - krótkoterminowe rozliczenia międzyokresowe (czynne) - zapasy}}{\text{zobowiązania krótkoterminowe - zobowiązania z tytułu dostaw i usług, o okresie wymagalności powyżej 12 miesięcy + rezerwy na zobowiązania krótkoterminowe}}$	poniżej 0,50	0	1,8295	13
		powyżej 0,50 do 1,00	8		
		powyżej 1,00 do 2,50	13		
		powyżej 2,50 lub jeżeli zobowiązania krótkoterminowe = 0 zł	10		
RAZEM WSKAŹNIKI PLYNNOŚCI		Maksymalna ocena punktowa 25		Uzyskane pkt.	25
III. WSKAŹNIKI EFEKTYWNOŚCI					
Rotacji należności (w dniach)	$\frac{\text{średni stan należności z tytułu dostaw i usług} \times \text{liczba dni w okresie (365)}}{\text{przychody netto ze sprzedaży produktów} + \text{przychody netto ze sprzedaży towarów i materiałów}}$	poniżej 45 dni	3	29	3
		od 45 dni do 60 dni	2		
		od 61 dni do 90 dni	1		
		powyżej 90 dni	0		
Rotacji zobowiązań (w dniach)	$\frac{\text{średni stan zobowiązań z tytułu dostaw i usług} \times \text{liczba dni w okresie (365)}}{\text{przychody netto ze sprzedaży produktów} + \text{przychody netto ze sprzedaży towarów i materiałów}}$	do 60 dni	7	2	7
		od 61 dni do 90 dni	4		
		powyżej 90 dni	0		
RAZEM WSKAŹNIKI EFEKTYWNOŚCI		Maksymalna ocena punktowa 10		Uzyskane punkty	10
IV. WSKAŹNIKI ZADŁUŻENIA					
Zadłużenia aktywów %	$\frac{(\text{zobowiązania długoterminowe} + \text{zobowiązania krótkoterminowe} + \text{rezerwy na zobowiązania}) \times 100\%}{\text{aktywa razem}}$	poniżej 40 %	10	26%	10
		od 40% do 60%	8		
		powyżej 60% do 80%	3		
		powyżej 80%	0		
Wypłacalności	$\frac{\text{zobowiązania długoterminowe} + \text{zobowiązania krótkoterminowe} + \text{rezerwy na zobowiązania}}{\text{fundusz własny}}$	od 0,00 do 0,50	10	0,7069	8
		od 0,51 do 1,00	8		
		od 1,01 do 2,00	6		
		od 2,01 do 4,00	4		
		powyżej 4,00 lub poniżej 0,00	0		
RAZEM WSKAŹNIKI EFEKTYWNOŚCI		Maksymalna ocena punktowa 20		Uzyskane punkty	18
Suma uzyskanych punktów					62

III. Prognoza sytuacji ekonomiczno-finansowej na kolejne trzy lata obrotowe.

Opis przyjętych założeń.

Zakład Pielęgnacyjno – Opiekuńczy SPZOO prowadzi gospodarkę finansową na zasadach określonych w ustawie o działalności leczniczej oraz zgodnie z ustawą o rachunkowości. Prognoza na okres 2024-2026 została opracowana w świetle art. 52 ustawy o działalności leczniczej. ZP-O SPZOO pokrywa z posiadanych środków i uzyskiwanych przychodów koszty działalności i reguluje zobowiązania. W prognozach sytuacji ekonomiczno-finansowej na kolejne trzy lata obrotowe założono kontynuację działalności.

Prognozy oparto na dotychczasowych zasadach finansowania świadczeń opieki długoterminowej ze środków publicznych (aktualnie nie uchwalono zmian w tym zakresie).

Wskaźniki makroekonomiczne.

Podstawę planowania poziomu przychodów i kosztów stanowią trendy historyczne dla poszczególnych źródeł przychodów i kategorii kosztów, wartości planowane przez poszczególnych dysponentów środków na rok 2024 i lata kolejne.

Na potrzeby sporządzenia wieloletniej prognozy przyjęto założenia makroekonomiczne. Podstawą tych założeń były dostępne w momencie sporządzania prognozy rynkowe w zakresie WIBOR, założenia do Projektu Budżetu Państwa na rok 2024 wraz z projektem Ustawy Budżetowej na rok 2024, Wieloletni Plan Finansowy Państwa, wytyczne Ministerstwa Finansów dotyczące stosowania jednolitych wskaźników makroekonomicznych będących podstawą oszacowania skutków finansowych projektowanych ustaw na 2024 rok.

Z uwagi na dynamicznie zmieniającą się sytuację związaną z nadal trwającą wojną w Ukrainie, dokładne oszacowanie skutków ekonomicznych obarczone jest znacznym ryzykiem błędu. Duża zmienność w zakresie uwarunkowań prawnych jak i sama sytuacja ekonomiczno-gospodarcza powoduje, że przyjęte założenia w dłuższej perspektywie czasu mogą ulec odchyleniom.

Stan „niepewności” spowodowany zmianami otoczenia gospodarczego na skutek m.in. wzrostu inflacji i stóp procentowych, istotnymi zmianami kursów walut obcych, rosnącymi kosztami surowców i pracy, czy sytuacją na rynku energii i ciepła, mogą mieć negatywny wpływ na działalność Zakładu. Wzrost wynagrodzeń personelu wykonującego zawód medyczny, cen surowców czy czynników energetycznych przekłada się w konsekwencji na niższy poziom rentowności świadczonych usług medycznych. Prognozowanie przyszłych wyzwań w oparciu o istniejące trendy zmian ma na celu zaadresowanie najważniejszych problemów (brak personelu, ograniczone finansowanie, czynniki środowiskowe, rozwiązania informatyczne) i zwiększenie dostępności oraz jakości świadczonych usług medycznych.

Założenia do prognozy przychodów i kosztów.

Podstawą określenia prognozowanych dla ZP-O SPZOO przychodów jest plan finansowy na 2024r., który podlega w trakcie roku korekcie mającej na celu uwzględnienie zmienności wielkości ekonomicznych. Do prognozy przychodów na lata 2024-2026 przyjęto, że zakres realizowanych świadczeń ze środków publicznych będzie obejmował wszystkie zakresy dotychczasowej działalności podmiotu.

Wykaz umów na finansowanie świadczeń ze środków publicznych zawartych na dzień sporządzenia raportu:

LP.	NAZWA PŁATNIKA	RODZAJ/ZAKRES ŚWIADCZEŃ	TERMIN OBOWIĄZYWANIA UMOWY
1	Narodowy Fundusz Zdrowia – Podkarpacki Oddział Wojewódzki w Rzeszowie	Świadczenia pielęgnacyjne i opiekuńcze w ramach opieki długoterminowej /świadczenia w Zakładzie Pielęgnacyjno – Opiekuńczym (Zał. Nr 1 do umowy stanowiący plan rzeczowo – finansowy na okres od 01.01.2024r. do 31.03.2024r.)	od 1.07.2017r. do 31.03.2024r.

2	Powiat Stalowowolski	Przeciwdziałanie następstwom długotrwałego unieruchomienia na skutek chorób przewlekłych realizowanych w ramach programu zdrowotnego pn. „Kompleksowe usprawnianie pacjentów w stacjonarnej opiece długoterminowej”.	od 1.01.2024r. do 31.12.2024r.
---	----------------------	--	-----------------------------------

Ustawa z dnia 23 marca 2017r. o zmianie ustawy o świadczeniach opieki zdrowotnej finansowanych ze środków publicznych, nie wprowadza zmiany w organizacji i finansowaniu świadczeń w rodzaju świadczenia pielęgnacyjne i opiekuńcze w ramach opieki długoterminowej realizowanych w zakładach pielęgnacyjno - opiekuńczych.

W związku z powyższym prognoza przychodów z tytułu świadczeń finansowanych z POW NFZ została opracowana na podstawie zawartego na pierwszy kwartał 2024 roku kontraktu. Prognoza przychodów z tytułu dotacji celowej z budżetu powiatu stalowowolskiego została opracowana na podstawie zawartej na rok 2024 umowy oraz założenia, że umowa będzie kontynuowana przez kolejne lata tj. 2025 - 2026, w związku z rosnącym zapotrzebowaniem na realizowane przez Zakład świadczenia.

Kwoty kosztów i wydatków ujęte w prognozie stanowią koszty i wydatki związane z realizacją kontraktu z płatnikiem publicznym oraz innych przychodów (np. dotacji celowych).

TABELA PODSUMOWUJĄCA WYNIKI OCENY SYTUACJI EKONOMICZNO-FINANSOWEJ - PROGNOZA NA LATA 2024-2026

TABELA PODSUMOWUJĄCA WYNIKI OCENY SYTUACJI EKONOMICZNO-FINANSOWEJ PROGNOZA NA LATA 2024-2026							
Grupa	Wskaźniki	2024		2025		2026	
		Wskaźnik	Ilość punktów	Wskaźnik	Ilość punktów	Wskaźnik	Ilość punktów
I. Wskaźniki zyskowności	Wskaźnik zyskowności netto (%)	-9,86%	0	-9,91%	0	-14,49%	0
	Wskaźnik zyskowności działalności operacyjnej (%)	-10,00%	0	-10,00%	0	-14,00%	0
	Wskaźnik zyskowność aktywów (%)	-18,03%	0	-16,70%	0	-20,33%	0
	RAZEM		0		0		0
II. Wskaźniki płynności	Wskaźnik bieżącej płynności	2,3736	12	2,0674	12	2,0608	12
	Wskaźnik szybkiej płynności	2,3736	13	2,0674	13	2,0608	13
	RAZEM		25		25		25
III. Wskaźniki efektywności	Wskaźnik rotacji należności (w dniach)	40	3	55	2	75	1
	Wskaźnik rotacji zobowiązań (w dniach)	2	7	3	7	3	7
	RAZEM		10		9		8
IV. Wskaźniki zadłużenia	Wskaźnik zadłużenia aktywów (%)	17%	10	17%	10	16%	10
	Wskaźnik wypłacalności	0,9820	8	1,2055	6	2,9600	4
	RAZEM		18		16		14
Łączna wartość punktów			53		50		47

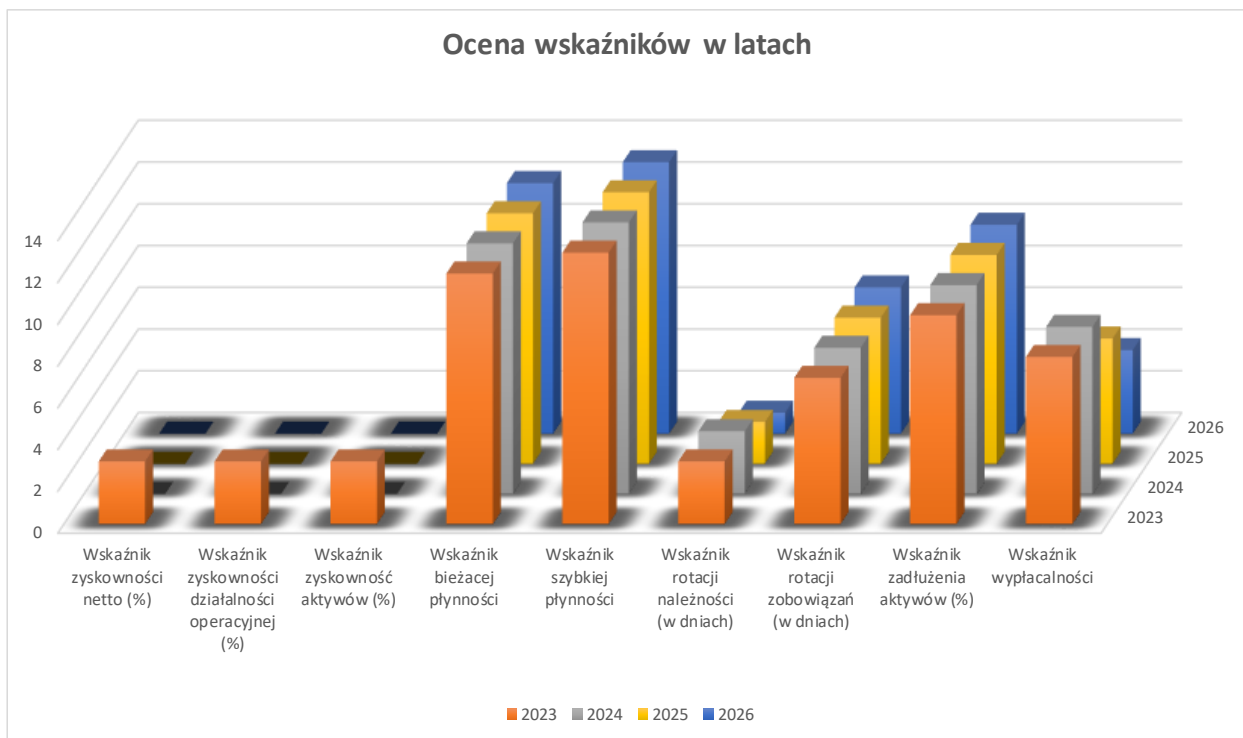
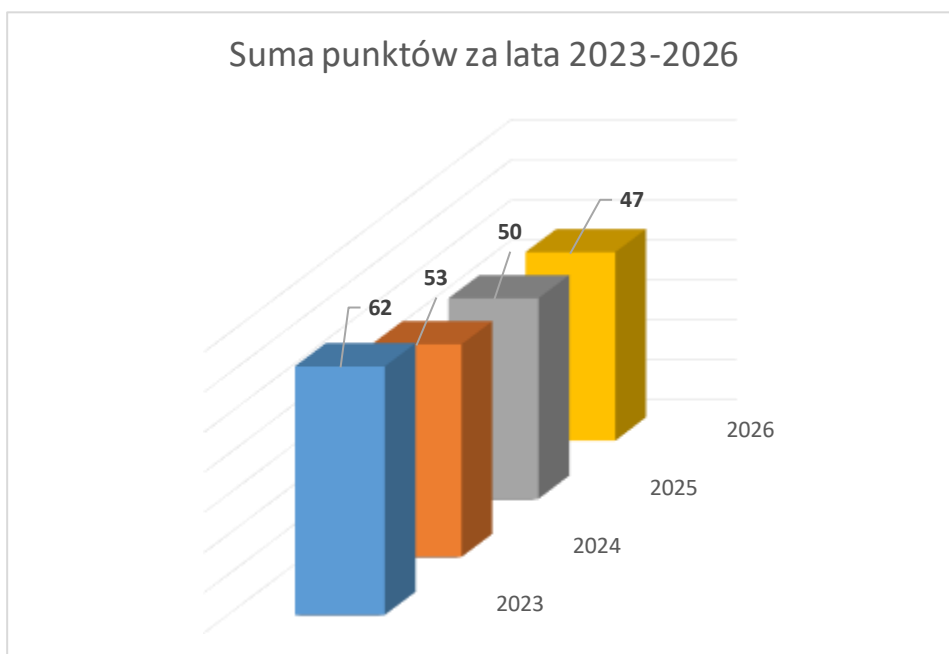


TABELA PUNKTÓW OGÓŁEM ZA LATA 2023-2026

Wskaźniki	2023	2024	2025	2026
Wskaźnik zyskowności netto (%)	3	0	0	0
Wskaźnik zyskowności działalności operacyjnej (%)	3	0	0	0
Wskaźnik zyskowność aktywów (%)	3	0	0	0
Wskaźnik bieżącej płynności	12	12	12	12
Wskaźnik szybkiej płynności	13	13	13	13
Wskaźnik rotacji należności (w dniach)	3	3	2	1
Wskaźnik rotacji zobowiązań (w dniach)	7	7	7	7
Wskaźnik zadłużenia aktywów (%)	10	10	10	10
Wskaźnik wypłacalności	8	8	6	4
RAZEM	62	53	50	47



Podsumowanie:

Sytuację ekonomiczno - finansową na lata 2023-2026 przedstawiono w oparciu o oceny punktowe przypisane poszczególnym wskaźnikom wyliczonym zgodnie ze sposobem określonym w Rozporządzeniu Ministra Zdrowia z dnia 12 kwietnia 2017r. Bazując na danych sprawozdawczych za rok 2023 uzyskano 62 punkty co stanowi 88,57 % maksymalnej liczby punktów możliwej do osiągnięcia, natomiast w perspektywie roku 2024 prognozuje się wynik punktowy na poziomie 53 - co stanowi 75,71%. W kolejnym roku 2025 prognoza jest mało korzystna, z uwagi na wynik 50 punktów - co stanowi 71,43%. Natomiast 2026 rok może w perspektywie planistycznej prowadzić do zachwiania stabilności ekonomiczno-finansowej ZP-O SPZOZ, czego wyrazem jest 47 punktów czyli 67,14% w stosunku do możliwej do osiągnięcia punktacji.

Cztery grupy wskaźników stanowiące istotę raportu to:

- 1) wskaźniki zyskowności – określają zdolność podmiotu do generowania zysków, a zatem ekonomiczną efektywność działalności. Dodatkowo wartości wskaźników informują o racjonalnym gospodarowaniu, gdzie przychody podmiotu przewyższają koszty:
 - wskaźnik zyskowności netto (%) – pokazuje, jaką część przychodów stanowi odnotowany zysk lub strata,
 - wskaźnik zyskowności działalności operacyjnej (%) – określa ekonomiczną efektywność działania podmiotu,
 - wskaźnik zyskowności aktywów (%) – informuje o wielkości zysku lub straty przypadającej na jednostkę wartości zaangażowanych w podmiocie aktywów.
 Należy zasygnalizować, że wycena świadczeń nie jest zależna od ZP-O SPZOZ, ale jest kształtowana *de facto* jednostronnie przez płatnika tychże świadczeń; dodatkowo wysokość kosztów osobowych wyznaczana jest głównie centralnie, tak jak i normy dotyczące liczby personelu medycznego – uprawnionego do udzielania świadczeń – czynniki te determinują „racjonalność gospodarowania” nie tylko ZP-O SPZOZ, ale przede wszystkim podmiotów zaangażowanych w kształtowanie kierunków ochrony zdrowia, w tym także agencji taryfikacji.
- 2) wskaźniki płynności – określają zdolność podmiotu do terminowego regulowania zaciągniętych zobowiązań krótkoterminowych:

- wskaźnik bieżącej płynności – zdolność podmiotu do spłaty zobowiązań krótkoterminowych poprzez upłynnienie wszystkich środków obrotowych,
- wskaźnik szybkiej płynności – zdolność podmiotu do spłacania zobowiązań krótkoterminowych najbardziej płynnymi aktywami (krótkoterminowe należności i aktywa finansowe);

3) wskaźniki efektywności:

- wskaźnik rotacji należności (w dniach) – określa długość cyklu oczekiwania podmiotu na uzyskanie należności za świadczone usługi,
- wskaźnik rotacji zobowiązań (w dniach) – okres, jaki jest potrzebny podmiotowi do spłacenia swoich zobowiązań krótkoterminowych;

4) wskaźniki zadłużenia:

- wskaźnik zadłużenia aktywów (%) – informuje o stopniu finansowania aktywów kapitałami obcymi,
- wskaźnik wypłacalności – określa wielkość funduszy obcych przypadającą na jednostkę funduszu własnego.

Sytuację ZP-O SPZOZ determinują czynniki niezależne od placówki, m.in. brak stabilnych rozwiązań w zakresie siatki płac w ochronie zdrowia, w tym struktura grup pracowników uprawnionych do podwyżek, wzrost wynagrodzenia minimalnego, trudności w pozyskaniu pracowników wykonujących zawody medyczne.

Kolejny rok sprawozdawczy to niewątpliwie trudny czas dla statutowej działalności ZP-O SPZOZ z uwagi na dynamikę zmian. Wzrost inflacji i stóp procentowych, rosnące koszty surowców i pracy, czy sytuacja na rynku energii i ciepła, to okoliczności, które stanowią podstawową trudność w projektowaniu założeń na kolejne lata.

IV. Informacja o istotnych zdarzeniach mających wpływ na sytuację ekonomiczno-finansową (opis istotnych czynników ryzyka i zagrożeń)

1. Ryzyko związane z sytuacją makroekonomiczną

Na realizację założonych przez ZP-O SPZOZ celów strategicznych i osiągnięte wyniki finansowe oddziałują między innymi czynniki makroekonomiczne, których skutki są niezależne od działań ZP-O SPZOZ. Z uwagi na brak dywersyfikacji przychodów (kontrakt z POW NFZ, odpłatność pacjentów za pobyt) uzyskiwanych z tytułu prowadzenia koherentnej działalności na rynku krajowym, do tych czynników zaliczyć można: stopień stabilizacji sytuacji politycznej, inflację, ogólną kondycję polskiej gospodarki, zmiany w sytuacji epidemiologicznej, wysokość produktu krajowego brutto dedykowanego na ochronę zdrowia oraz politykę podatkową. Zmiany wskaźników makroekonomicznych mogą wpłynąć na zmniejszenie planowanych przychodów bądź na zwiększenie kosztów działalności. Statutowa aktywność ZP-O SPZOZ jest przede wszystkim ściśle uzależniona od redystrybucji środków publicznych. Negatywny wpływ czynników zewnętrznych może stanowić wysokie ryzyko na kształt funkcjonowania ZP-O SPZOZ.

2. Ryzyko związane z konkurencją

Ryzyko związane z nasileniem się działalności konkurencji dotyczy zwłaszcza konkurencji ze strony dotychczasowych i nowo powstających prywatnych placówek (podział publicznych

środków finansowych przez płatnika czyli POW NFZ na większą pulę bazy łózkowej w opiece długoterminowej – determinuje obniżenie ilości zakontraktowanych osobodni). Równocześnie prywatne placówki posiadające odpowiednie zasoby finansowe i nastawione na intensywny rozwój mają wyjątkową możliwość pozyskania pacjentów na zasadach komercyjnej odpłatności za świadczone usługi opieki długoterminowej. W przypadku nasilenia konkurencji ZP-O SPZOZ może zostać zmuszony do poniesienia dodatkowych nakładów w celu utrzymania swojej pozycji rynkowej (pilna konieczność rozbudowy placówki, podniesienie standardów jakościowych w zakresie modernizacji sal pacjentów oraz rekonstrukcji części przestrzeni parkowej). Dynamika zmian w obszarze tego ryzyka może okazać się istotna dla zrównoważonego rozwoju placówki.

3. Ryzyko wzrostu kosztów wynagrodzeń

W związku ze zmianami występującymi w systemie podatkowym, systemie wsparcia socjalnego oraz w otoczeniu politycznym i makroekonomicznym może dojść do nasilenia presji płacowej, która będzie w dużym stopniu dotyczyć pracowników nie wykonujących zawodu medycznego oraz narastającą dysproporcję w zakresie poziomu wynagrodzeń zasadniczych grup pracowników medycznych i niemedycznych zatrudnionych w ZP-O SPZOZ, co może prowadzić do wzrostu kosztów wynagrodzeń oraz trudności w pozyskaniu pracowników. Powyższe okoliczności mogą mieć negatywny wpływ na działalność, sytuację finansową i wyniki działalności ZP-O SPZOZ.

4. Ryzyko związane z ciągłością działania systemów IT

Postęp techniczny sprawia, że konieczne jest ciągłe poprawianie funkcjonalności i wydajności systemów IT. W przypadku problemów technicznych wynikających zarówno z czynników zewnętrznych, działanie siły wyższej, awarie łączy, serwerowni, ataków na stronę internetową, jak i czynników wewnętrznych typu błąd ludzki, uszkodzenie mechaniczne, może dojść do czasowego zatrzymania możliwości korzystania z oprogramowania. ZP-O SPZOZ, aby przeciwdziałać tym ryzykom dokonuje cyklicznych archiwizacji systemów i danych, posiada dodatkowe zabezpieczenia dopływu prądu elektrycznego. Stopień zabezpieczenia może okazać się nie wystarczający i stanowić duże ryzyko dla kontynuowania działalności ZP-O SPZOZ.

5. Ryzyko związane z regulacjami prawno-podatkowymi

Przepisy prawa podatkowego są skomplikowane i niejasne oraz podlegają częstym zmianom. Istnieje ryzyko, że wraz z wprowadzeniem nowych regulacji ZP-O SPZOZ będzie musiała podjąć działania dostosowawcze, co może skutkować powstaniem znaczących kosztów wymuszonych okolicznościami związanymi z dostosowaniem się do nowych przepisów. Stosowaniu przepisów prawa podatkowego często towarzyszą kontrowersje oraz spory, które są zazwyczaj rozstrzygane dopiero przez sądy administracyjne. Stanowiska organów podatkowych nie są jednolite, a w orzecznictwie sądów administracyjnych w zakresie prawa podatkowego występują istotne rozbieżności. Nie można także wykluczyć ryzyka, że poszczególne interpretacje podatkowe, zastosowane przez ZP-O SPZOZ zostaną zakwestionowane, może to prowadzić do destabilizacji.

V. Wskazanie czynników, które będą miały wpływ na osiągnięte wyniki w perspektywie trzech lat.

1. Skutki finansowe istotnych zagrożeń wynikających z toczących się spraw sądowych nie objętych rezerwami w sprawozdaniu finansowym za 2023r.

Nie dotyczy.

2. Korzystne zakończenie spraw z powództwa samodzielnego publicznego zakładu opieki zdrowotnej o zapłatę za nadwykonania.

Nie dotyczy.

3. Krótka charakterystyka struktury organizacyjnej samodzielnego publicznego zakładu opieki zdrowotnej z podaniem zmian organizacyjnych związanych ze zmianą zasad finansowania świadczeń ze środków publicznych.

Ustawa z dnia 23 marca 2017r. o zmianie ustawy o świadczeniach opieki zdrowotnej finansowanych ze środków publicznych nie wprowadza zmiany w organizacji i finansowaniu świadczeń w rodzaju świadczenia pielęgnacyjne i opiekuńcze w ramach opieki długoterminowej realizowanych w zakładach pielęgnacyjno - opiekuńczych. Na dzień sporządzenia raportu brak uregulowań prawnych dotyczących proponowanych zmian organizacyjnych w tym zakresie.

4. Skutki finansowe braku (lub zmniejszenia) umowy na finansowanie ze środków publicznych

a) brak lub obniżenie kontraktu w zakresach:

Nie dotyczy.

b) zwrot środków UE w związku z brakiem trwałości projektu:

Nie dotyczy.

5. Regulacje płacowe:

a) **Minimalne wynagrodzenie za pracę:**

- Kwota minimalnego wynagrodzenia za pracę od **1 stycznia 2024 r.**, tj. **4242 zł**, oznacza wzrost o **752 zł** w stosunku do kwoty obowiązującej od 1 stycznia 2023 r. (3490 zł), czyli o **21,5 proc.**
- Podwyższenie płacy minimalnej od **1 lipca 2024 r.** do **4300 zł** oznacza wzrost o **700 zł** w stosunku do kwoty z 1 lipca 2023 r. (3600 zł), czyli o **19,4 proc.**
- Przeciętna wysokość minimalnego wynagrodzenia za pracę w 2024 r. wyniesie **4271 zł.**

b) **Minimalna stawka godzinowa dla umów cywilnoprawnych:**

- Minimalna stawka godzinowa dla określonych umów cywilnoprawnych od **1 stycznia 2024 r.**, tj. **27,70 zł**, oznacza wzrost o **4,90 zł** w stosunku do kwoty obowiązującej od 1 stycznia 2023 r., czyli o **21,5 proc.**
- Podwyższenie minimalnej stawki godzinowej od **1 lipca 2024 r.** do **28,10 zł** oznacza wzrost o **4,60 zł** w stosunku do kwoty z 1 lipca 2023 r., czyli o **19,5 proc.**

c) Ustawa z dnia 8 czerwca 2017r. o sposobie ustalania najniższego wynagrodzenia zasadniczego pracowników medycznych zatrudnionych w podmiotach leczniczych zakładu, że minimalne wynagrodzenie zasadnicze stanowi iloczyn kwoty bazowej i współczynnika określonego w załączniku do ustawy. Publikacje GUS wskazują na podwyższenie kwoty bazowej do wysokości 7155,48 zł (z poziomu 6346,15 zł) w okresie od 1 lipca 2024 r. do 30 czerwca 2025r. co stanowi progres o 12,75% (809,33 zł).

Stalowa Wola, 25.03.2024r.

Sporządził: Główny Księgowy

Zatwierdził: Dyrektor

mgr Iwona Golarz

mgr Małgorzata Stańczak